



ویژه‌نامه

بیست و هفتمین دوره

انتخاب و معرفی

نولیدکنندگان برتر بخش کشاورزی کشور

خرداد ۱۳۹۱



عنوان: ویژه‌نامه بیست و هفتمین دوره انتخاب و معرفی تولیدکنندگان برتر بخش کشاورزی کشور

تنظیم: دفتر ترویج کشاورزی و منابع طبیعی، دبیرخانه ستاد شناسایی، انتخاب و معرفی تولیدکنندگان برتر کشاورزی (مهدی تاجیک، غلامرضا ضیایی، سعید رجاآبادی، فرهاد جواهری، رفیع افتخار، علی اصغرپالوج)

مشاور و ناظر: محمدرضا شاه‌پسند (مدیرکل دفتر ترویج کشاورزی و منابع طبیعی)

ناشر: معاونت ترویج و آموزش سازمان تحقیقات، آموزش و ترویج کشاورزی

شمارگان: ۲۰۰۰ نسخه

سال انتشار: خرداد سال ۱۳۹۱

طراح و گرافیک: گرافیک نشرسایه

لیتوگرافی، چاپ و صحافی: مجتمع چاپ پنج‌رنگ - ۸۸۸۰۷۷۴۱

نشانی: تهران، خیابان آزادی، بین نواب و رودکی، جنب کلاشتری نواب، ساختمان وزارت جهاد کشاورزی (دکتر حسابی)، طبقه ۱۱، دبیرخانه ستاد شناسایی، انتخاب و معرفی تولیدکنندگان برتر بخش کشاورزی کشور

فهرست مطالب

صفحه	عنوان
۴	سخن نخست
۶	ضرورت و اهداف انتخاب نمونه‌های بخش کشاورزی
۷	فرآیند شناسایی، انتخاب و معرفی تولیدکنندگان برتر کشاورزی
۹	ساختار اجرایی ستاد انتخاب و معرفی تولیدکنندگان برتر کشاورزی
۱۰	شاخصه‌های اصلی برای تعیین رشته‌های ملی بخش کشاورزی
۱۰	شاخصه‌های انتخاب در زیربخش‌های تخصصی
۱۴	بررسی آماری نمونه‌های ملی و برتر بخش کشاورزی در سال ۹۱-۱۳۹۰
۲۱	تحلیل وضعیت نمونه‌های ملی و برتر بخش کشاورزی در سال ۹۱-۱۳۹۰
۳۱	معرفی تولیدکنندگان برتر بخش کشاورزی کشور
۳۲	سیمای کلی تولیدات گیاهی (زراعت و باغبانی)
۳۵	برترین تولیدکنندگان زیر بخش تولیدات گیاهی (زراعت و باغبانی)
۵۸	سیمای کلی امور دام و طیور
۶۰	سیمای کلی شیلات و آبزیان
۶۱	برترین تولیدکنندگان زیر بخش امور دام و طیور
۷۱	برترین تولیدکنندگان زیربخش شیلات و آبزیان
۷۴	سیمای کلی ترویج و تشکلهای بخش کشاورزی
۷۶	برترین تولیدکنندگان زیر بخش ترویج و تشکلهای بخش کشاورزی
۸۶	سیمای کلی منابع طبیعی و آبخیزداری
۸۸	برترین تولیدکنندگان زیر بخش منابع طبیعی و آبخیزداری
۹۲	سیمای کلی آب، خاک و صنایع کشاورزی
۹۶	برترین تولیدکنندگان زیر بخش آب، خاک و صنایع کشاورزی
۱۰۰	کلام آخر

سخن نخست

پیام امیدبخش «تولید ملی، حمایت از کار و سرمایه ایرانی» برای ایرانیان به ویژه تلاشگران عرصه‌های تولید، نویدبخش آینده‌ای روشن و غرورانگیز در عرصه‌های مختلف تولیدی است، که بدون تردید یکی از عوامل اساسی تحقق این شعار نیروی انسانی ماهر، پیشرو و توانمند و توسعه یافته می‌باشد. منابع انسانی در بخش کشاورزی به‌عنوان محور توسعه ملی نیز، از این قاعده مستثنی نیستند و مکتب انسان ساز ترویج به‌عنوان موتور توسعه بخش کشاورزی در پی تحقق همین معنا از طریق دستیابی به خوداتکایی و امنیت غذایی است. تحولات کم نظیر در افزایش بازده تولید، مصرف بهینه نهاده‌ها، کاهش ضایعات، افزایش راندمان آبیاری و... شاهی بر این مدعا و مرهون فرآیند مدیریت دانش مطلوب به منظور انتقال دانش فنی به بخش کشاورزی و منابع طبیعی است.

در این راستا ترویج کشاورزی به‌عنوان یکی از مولفه‌های اساسی در چرخه مدیریت دانش، مجموعه متنوعی از ابزار و روشها را برای دستیابی به اهداف متعالی بخش کشاورزی به خدمت می‌گیرد، که یکی از روشهای قابل اعتماد و کارآمد در این فرآیند، شناسایی، معرفی و به‌کارگیری تولیدکنندگان نمونه است. انتخاب برترینهای کشاورزی و منابع طبیعی به‌عنوان یکی از رویکردها و شیوه‌های عملیاتی ترویج در جهت تحریک علائق و ایجاد انگیزه میان عموم تولیدکنندگان از جایگاه و اهمیت ویژه‌ای برخوردار است. اهداف تعریف شده در ادبیات نمونه‌ها چنان مستدل، روشن و استوار است که دست‌اندرکاران امر را در راستای حمایت از کار و سرمایه ایرانی در جهت ارتقای کم و کیف انتخاب نمونه‌های تولید ترغیب می‌کند. ایجاد انگیزه و رقابت سالم میان شاغلین بخش کشاورزی، ارج نهادن به زحمات و تلاشهای بهره‌برداران، معرفی الگوی عملی و قابل اعتماد در بین کشاورزان به منظور تأسی سایر افراد، معطوف نمودن افکار عمومی جامعه به ابعاد مختلف فعالیت‌های جهاد کشاورزی و مطرح نمودن مسائل و مشکلات تولیدکنندگان در سطوح ملی، استانی و محلی با مسئولان اجرایی، از جمله چنین اهداف والا و متعالی به شمار می‌رود.

از سوی دیگر نقش الگویی برگزیدگان کشاورزی با توجه به ویژگیهای مهارتی و فنی آنان، پیشرو بودن در پذیرش ایده‌های نو، ارتباط با مراکز ترویجی و تحقیقی، انگیزه بالا برای ابتکار و نوآوری و از همه مهمتر مقبولیت و ارتباط گسترده با همقطاران، در پیشبرد اهداف ترویج کشاورزی، غیرقابل انکار است. تولیدکنندگان برتر می‌توانند به اشکال مختلف در فعالیتهای ترویجی، شرکت نموده و دامنه دسترسی مروجان به اقشار مختلف جامعه روستایی را افزایش دهند. این نیروها در زمینه‌های مختلف و در تمام مراحل کار ترویج می‌توانند یار و یاور نیروهای ترویج بوده و یکی از عوامل موثر در پیشبرد فعالیتهای ترویجی قلمداد شوند؛ لذا مسئولان امر باید ضمن بهره‌گیری از تمام ظرفیتهای ملی، منطقه‌ای و استانی، نسبت به بهبود این شیوه ترویجی و توسعه کیفی آن بیش از پیش کوشا باشند. در پایان ضمن تقدیر و تشکر بی‌شائبه از مسئولان و دست‌اندرکاران سطوح مختلف این فعالیت، سلامتی و توفیق همه عزیزان را از درگاه احدیت مسئلت دارم.

پیمان فلسفی

مشاور وزیر و معاون ترویج و آموزش

خردادماه ۹۱

پیام معاون وزیر و رئیس سازمان به مناسبت هفته جهاد کشاورزی

فرا رسیدن هفته جهاد کشاورزی را به همه کشاورزان، بهره‌برداران بخش کشاورزی و دست‌اندرکاران برگزاری مراسم تبریک عرض می‌کنم. به برکت انقلاب اسلامی بخش کشاورزی با سرعتی فزاینده در جهت دستیابی به امنیت غذایی و رفع وابستگی‌ها در حرکت می‌باشد، که در این مسیر کوشش و تلاش بهره‌برداران و لیدکنندگان بخش کشاورزی قابل تقدیر است. در حال حاضر فعالیتهای کشاورزی در محیطی بسیار پویا و در جهت تحقق شعار تولید ملی صورت می‌گیرد، که یکی از مهمترین سرمایه‌ها و داراییهای بخش بهره‌بردارانی است که با استفاده از دانش و حمایت‌های ترویجی توانسته‌اند در استمرار و تداوم مزیت رقابتی خلاقیت‌های خود تعمیق بخشند. این باعث خرسندی است که بهره‌برداران توانسته‌اند بطور مداوم از طریق خلاقیت و نوآوری، ثابتهای خود را به‌کارگیری یافته‌های تحقیقاتی و ارتباط مستمر با ترویج و با رعایت مزیت پایدار به تولید بپردازند. بخش کشاورزی در قلب اقتصاد ملی و جهانی با حفظ مزیت رقابتی نیازمند تولید و کاربرد دانش فنی می‌باشد، بتواند با ماهیت در حال تحول کشاورزی سازگار باشد. امروزه طرح‌های تحقیقاتی بخش کشاورزی بر اساس بازسنجی از عرصه تولید شکل می‌گیرد، که در حال حاضر متناسب با مشکلات و شرایط بهره‌برداران صدها طرح تحقیقاتی توسط محققان به صورت گسترده در مناطق مختلف کشور در حال اجرا می‌باشد، که پس از دستیابی به نتایج باید از طریق بومی‌سازی و اجرای طرح‌های تحقیقی - تطبیقی و تحقیقی - ترویجی پایدار، سازگاری آنان را با شرایط بهره‌برداران قطعی نموده و شرایط کاربرد آنها در عرصه مهیا شود.

بررسی‌های کارشناسی مؤید این حقیقت است که در سال گذشته کشاورزان توانمند در یک رقابت گسترده موفقیت‌های قابل توجهی دست یافته‌اند. در بخش تولیدات گیاهی بهره‌برداران نمونه با به‌کارگیری روش‌های صحیح علمی در فرآیند تولید موفق به ثبت رکوردهای قابل قبول در افزایش کمی و کیفی محصولات کشاورزی گردیده‌اند. در بخش تولیدات دامی کشاورزان نمونه با بهره‌مندی از دانش فنی ضمن بهبود ضریب تبدیل در تولید گوشت و شیر و استفاده بهینه از انرژی‌های در دسترس ضایعات را نیز به حداقل رسانده‌اند. در بخش منابع طبیعی سال گذشته کشاورزان نمونه توانسته‌اند چالش‌های پیش‌رو را مدیریت کرده و از تخریب این منابع ارزشمند جلوگیری کنند. در پایان لازم می‌دانم یک بار دیگر از تمام کشاورزان و بهره‌برداران بخش کشاورزی به خاطر کوشش‌ها و تلاش‌های بی‌وقفه در شرایط محیطی و جوی خاص عرصه تولید و در جهت تحقق شعار تولید ملی تشکر نمایم.

جهانگیر پرهمت
معاون وزیر و رئیس سازمان
۹۱ خرداد



ضرورت و اهداف انتخاب نمونه‌های بخش کشاورزی

از آنجا که «نیروی انسانی» یکی از ارکان اساسی محورهای توسعه بخشهای هر کشور به‌ویژه در بخش کشاورزی بوده و تولیدکنندگان این بخش به‌عنوان متولیان و مسئولین تهیه مواد غذایی آحاد جامعه، توجه کمی و کیفی به آنان از ابعاد فنی، محتوایی و زمینه‌های انگیزشی می‌تواند نقش اساسی را برعهده گیرد. بنابراین در جهت ایجاد زمینه ترغیب فعالان عرصه تولید کشاورزی در سطح کشور، توجه مسئولین، تصمیم‌سازان و تصمیم‌گیران کشور به وضعیت کشاورزان، ایجاد زمینه ارائه خلاء و مشکلات کشاورزان، معرفی تولیدکنندگان برتر بخش و ایجاد زمینه الگویی برای تاسی سایر بهره‌برداران از موفقیت کشاورزان خیره و برتر، وزارت جهاد کشاورزی را به این مهم واداشت تا همه‌ساله نسبت به شناسایی، انتخاب و معرفی تولیدکنندگان اقدام نماید. بدون شک، انجام این امر مهم در راستای دستیابی و تحقق اهدافی است که اعم آنها را می‌توان به ترتیب ذیل بیان کرد:

- ارج نهادن به زحمات و تلاش روستائیان، تولیدکنندگان و بهره‌برداران در بخش کشاورزی و ارتقای شأن و جایگاه و اهمیت حرفه کشاورزی در جامعه.
- ایجاد انگیزه و رقابت سالم میان شاغلین بخش کشاورزی و تشویق آنان به ادامه فعالیت سازنده.
- معرفی الگوی عملی و قابل اعتماد در بین تولیدکنندگان روستائیان و عشایر به منظور تاسی سایر افراد.
- طرح مسائل و مشکلات روستاییان در سطوح ملی، استانی، شهرستانی و محلی با مسئولین صنفی.
- خارج نمودن تولیدکنندگان، روستاییان و عشایر از انزوا و آشنایی با حقوق خود به وسیله ایجاد تشکلهای صنفی.

- فراهم نمودن زمینه مساعد برای تبادل تجربیات.
- تشویق و ترغیب فعالیتهای تولیدی در مناطق روستایی.
- فراهم نمودن زمینه مساعد به منظور برقراری ارتباط تولیدکنندگان با مسئولان عالی رتبه کشوری.

فرآیند شناسایی، انتخاب و معرفی تولیدکنندگان برتر در سال زراعی ۹۱-۱۳۹۰

در سال زراعی ۹۱-۱۳۹۰، فعالیت ستاد شناسایی، انتخاب و معرفی تولیدکنندگان برتر براساس روال همه‌اله از شروع فصل زراعی آغاز شده و ستادهای شهرستانی، استانی و مرکزی بر حسب وظیفه مندی خاص خود شناسایی و ثبت نام از داوطلبان کاندیداهای تولید برتر در سطوح و رشته‌های مختلف اقدام نمودند. در این سال، فعالیت شناسایی در استانهای گرمسیری از فروردین ماه و در سایر استانها به طور رسمی از تیرماه آغاز شد. براساس تقویم زمانی در ۴ مرحله اصلی و یک مرحله نهایی («جمعا» در ۵ مرحله) استانهای کشور، اقدامات مربوط به شناسایی، انتخاب و معرفی نفرات برتر به ستاد مرکزی را عملیاتی نمودند که در مجموع، تعداد ۶۸۹ م. در ستاد مرکزی دریافت شد.

از میان فرمهای دریافت شده در ستاد مرکزی، تعداد ۶۴ فرم به دلایل مختلف (نواقص پرونده، عدم استفاده فرمهای رسمی، استانی بودن رشته‌ها و غیرمرتبط بودن با رشته‌های مصوب) حذف شدند و در نهایت، تعداد ۶۲ فرم پس از ثبت در دبیرخانه ستاد برای بررسی فنی و کارشناسی به کمیته‌های فنی و تخصصی داوری سال گردید.

از مجموع تعداد ۶۲۵ فرم تایید شده در این مرحله، معاونت تولیدات گیاهی (شامل بخش زراعی و باغی) با تعداد ۲۲۷ فرم (معادل ۳۶/۳ درصد)، بیشترین و رشته مدیرواحد تولیدی با تعداد ۲ فرم، کمترین فراوانی را به خود اختصاص دادند. (جدول شماره ۲)

در این دوره و براساس بررسیهای انجام شده در کمیته برنامه‌ریزی و سیاستگذاری ستاد، تعدادی از رشته‌ها حذف گردیده که در مجموع سقف ۴۵ رشته باقی مانده است. همچنین از این ۴۵ رشته، تعداد ۴۵ نفر از کاندیداهای تولید برتر بخش کشاورزی به کسب مقام برتر رسیدند که روش انتخاب در تعداد ۱۸ رشته به صورت میدادی و اطلاع‌رسانی از طریق نشریات و رسانه‌های دیداری - شنیداری استانی، پلاکارد و اطلاع‌رسانی حلی توسط مراکز خدمات ترویجی بوده است. بدین صورت، تولیدکنندگانی که سیستم مدیریت مزرعه و میزان تولید خود را در وضعیت مناسب و قابل رقابت با سایرین می‌دانستند؛ با کسب آگاهی و مراجعه به مراکز خدمات تکمیل فرمهای ثبت نام، مورد ارزیابی قرار گرفتند. رشته‌های المپادی عبارت بودند از: گندم آبی و دیم، برنج، لوز، جو آبی، ذرت دانه‌ای، چغندر قند، سیب درختی، پسته، خرما، زیتون، مرکبات، مرغدار واحد گوشتی، زنبوردار، ناودار صنعتی، پروار بند گوساله، مرغدار واحد تخمگذار و پرورش دهندگان آبزی.



در سایر رشته‌ها، بدون تغییر در تعداد سطوح، کار شناسایی و انتخاب برآساس روش اطلاع رسانی از طریق مراکز خدمات ترویج انجام شده و پس از تشکیل کمیته‌های فنی دهستانی، شهرستانی و استانی، نفرات برتر برای بررسی به ستاد مرکزی معرفی شده اند.

همچنین در ستاد مرکزی و برآساس مصوبه ستاد، یک کمیته فنی و تخصصی جدید با عنوان کمیته برنامه‌ریزی و سیاستگذاری به کمیته‌های موجود افزوده شد که عمده وظایف این کمیته، بررسی رشته‌ها برای ایجاد، حذف و یا جایگزینی و سیاستگذاری و برنامه‌ریزی برای ارتباطات و انجام فعالیت‌های ستاد تعریف شده است. سایر



کمیته‌های فنی و تخصصی داوری با همان ترکیب و وظایف قبلی، فعالیت خود را ادامه داده اند.

بدین صورت که فرم‌های دریافتی از استانهای کشور، پس از بررسی اولیه و اخذ کد ثبت در ستاد مرکزی تفکیک شده و در کمیته‌های فنی و تخصصی داوری توزیع شدند. در این کمیته‌ها، مراتب

بررسی فنی و ارائه امتیاز به هر فرم انجام شده و در نهایت از بین فرم ۳/ کاندیداهای هر رشته، فقط ۳ فرم با بیشترین و دقیق ترین امتیاز دهی، انتخاب شده و مورد بررسی میدانی توسط کارشناسان ارزیاب هر کمیته قرار گرفتند و پس از ارزیابی نزدیک و تعیین حدود صحت فرم‌های دریافتی و طی جلسات متعدد داوری، کاندیدای برتر در هر رشته انتخاب و به ستاد معرفی شده اند که در این خصوص، مراتب کیل گیری در محصولات زراعی و باغی، کمک بسزایی در تعیین کاندیداهای برتر تلقی می‌شود.

ستاد شناسایی، انتخاب و معرفی تولیدکنندگان برتر در سال ۱۳۹۰ برآساس برنامه‌ریزی‌های قبلی، فرم‌های ارزیابی را در قالب رشته‌ها به‌روز رسانی کرده و برای استفاده به ستاد انتخاب نمونه‌های استانی و شهرستانی ابلاغ نموده است. همچنین در خصوص روش‌های کیل گیری، دستورالعمل‌های فنی و تخصصی مربوط به هر محصول را برای اجرا به استانهای کشور ابلاغ نمود.

ساختار اجرایی ستاد انتخاب و معرفی تولیدکنندگان برتر

در راستای شناسایی و انتخاب تولیدکنندگان و نگان برتر، ستاد انتخاب و معرفی تولیدکنندگان تر بخش کشاورزی کشور با حضور نمایندگان کلیه ششهای مرتبط با فعالیتهای نمونه‌ها و با محوریت و یج در سطوح شهرستان، استان و مرکز تشکیل شود که براساس وظایف محوله و طی برنامه منظم از پیش تعیین شده به شناسایی، گزینش و معرفی راد برتر هر رشته با هماهنگی بخش مربوطه به طح سازمانی بالاتر اقدام می‌نماید و در نهایت از بین ترینهای استانی، پس از ارزیابی و نقد و بررسیهای رشناسی، افراد برتر هر رشته در سطح ملی انتخاب طی مراسمی با حضور مسئولین بلندپایه کشور و ارت جهاد کشاورزی معرفی می‌شوند.

به منظور بررسی و نظارت دقیق مبتنی بر اصول ارشناسی و رعایت نکات فنی، بخشی با عنوان

نش فنی و تخصصی، وظیفه پیگیری جریان انتخاب نمونه‌ها از زمان تهیه فرمهای ارزیابی، ارسال آن به ستانها، حسن نظارت بر تکمیل فرم‌ها، شرکت در فرآیند ارزیابی نهایی، کیل گیری، رکوردگیری و انتخاب بایسی در کمیته داورى را بر عهده دارد که برای تقویت و تخصصی تر نمودن این بخش، کمیته‌های فنی و خصی با عناوین ذیل و مشارکت کارشناسان ترویج، بخش مربوطه و تحقیقات تشکیل و فعالیت می‌نمایند.

(۱) کمیته فنی-تخصصی امور دام، طیور و آبزیان

(۲) کمیته فنی- تخصصی تولیدات گیاهی

(۳) کمیته فنی-تخصصی ترویج و تشکلهای بخش کشاورزی

(۴) کمیته فنی-تخصصی منابع طبیعی و آبخیزداری

(۵) کمیته فنی-تخصصی آب، خاک و صنایع کشاورزی

شاخصه‌های اصلی برای تعیین رشته‌های ملی

- ۱) استراتژیک بودن محصول از نظر امنیت غذایی، صادرات و ارزآوری
 - ۲) اهمیت رشته از جهت توسعه پایدار و حفظ محیط زیست
 - ۳) جایگاه رشته در طرح‌های محوری وزارت جهاد کشاورزی
 - ۴) اهمیت رشته از جهت بهره‌وری عوامل محدودکننده تولید
 - ۵) تعداد بهره‌بردار در رشته و گستردگی آن در کشور
 - ۶) توجه به فراگیری مولفه مشارکت در عرصه‌های مختلف تولید و بهره‌برداری و نقش ترویجی رشته
 - ۷) ایجاد ارزش افزوده در محصولات کشاورزی و جلوگیری از ضایعات
- تبره: رشته‌های فاقد شرایط مندرج در شاخصه‌های تعیین شده می‌بایست در سطح استان رقابت نمایند.

شاخصه‌های انتخاب در زیربخش‌های تخصصی

تولیدات گیاهی

- رعایت اصولی فنی و علمی در مراحل قبل از کاشت، زمان کاشت، داشت، برداشت و پس از تولید
- رعایت اصل بهره‌وری در به کارگیری منابع تولید به‌ویژه آب و خاک، مصرف متعادل و بهینه کود و سموم شیمیایی
- رعایت مصرف بهینه انرژی در فرآیند تولید
- رعایت جنبه‌های زیست محیطی
- میزان عملکرد و میانگین تولید در واحد سطح
- کیفیت محصول براساس استانداردهای رسمی کشور

امور دام و طیور

- وضعیت مطلوب واحد تولیدی از نظر رعایت اصول علمی و فنی، تجهیزات استاندارد، نکات بهداشتی و درمانی
- رعایت مصرف بهینه انرژی در فرآیند تولید
- رعایت اصل بهره‌وری در مصرف نهاده‌ها و عوامل تولید به‌ویژه خوراک دام و جیره نویسی غذایی مناسب
- مدیریت مناسب واحد و ابتکار و خلاقیت در فعالیت تولیدی
- میزان عملکرد و میانگین محصول تولیدی
- کیفیت محصولات تولیدی براساس استانداردهای رسمی کشور



شیلات و آبزیان

میزان تولید و یا صید در طول سال
 میزان بازدهی بالای تولیدی نسبت به ظرفیت اسمی مرکز رعایت مصرف بهینه انرژی در فرآیند تولید
 رعایت مصرف بهینه انرژی در فرآیند تولید
 میزان پایین بودن تلفات (در مراحل تخم، لارو، بچه ماهی و پرواری اعم از ماهی و میگو)
 رعایت موازین فنی و استانداردهای علمی در ساخت تاسیسات و تجهیزات فنی
 رعایت اصول فنی و علمی در روند پرورش ماهیان و آبزی
 استفاده از تجهیزات مناسب و استاندارد در روند پرورش یا صید آبزیان
 میزان همکاری با سازمان شیلات و رعایت محدوده‌های زمانی و مکانی صید به منظور حفظ محیط زیست
 نخایر آبزیان
 تجربه، سوابق کاری و رعایت نکات ایمنی در عملیات صید و صیادی

منابع طبیعی و آبفیزیاری

رعایت اصول فنی در بهره‌برداری و انجام تعهدات از جمله تعادل دام و مرتع
 سطح اجرا و کیفیت عملیات مرتعداری، جنگلداری و آبفیزیاری
 اجرای منظم برنامه‌های پیش بینی شده براساس مندرجات طرح‌ها و کتابچه راهنما
 توانایی جلب مشارکت مردمی در فعالیتهای مرتعداری، جنگلداری و آبفیزیاری
 آموزش و توانمندسازی نیروی انسانی، واحدهای بهره‌برداری، مجریان و بهره‌برداران

آب، خاک و صنایع کشاورزی

بهره‌گیری از دانش فنی نوین در روند تولید

- کمیت و کیفیت محصولات تولیدی
- استفاده از ماشین‌آلات مدرن با تکنولوژی مناسب
- به کارگیری نیروهای متخصص و فنی
- قابلیت رقابت محصولات تولیدی با سایر تولیدات مشابه
- خلاقیت، ابتکار و نوآوری در کلیه روند تولید
- استاندارد بودن محصولات
- رعایت موازین ایمنی، بهداشتی و زیست محیطی
- اجرای سیستم‌های آبیاری تحت فشار براساس موازین علمی و فنی
- سرویس و نگهداری به‌موقع از تجهیزات
- تجهیز، تنظیم، نوسازی و یکپارچه‌سازی اراضی
- حفاظت از منابع آبی و سیستم‌های انتقال آب
- اعمال مدیریت فنی به منظور ارتقای بهره‌وری انتقال و مصرف آب

امور عشایر

- حفظ و احیای منابع طبیعی، رعایت اصول اجرا، بذریابی در حین کوچ
- تناسب تعداد دام با ظرفیت مراتع
- مشارکت در برنامه طرح تعادل دام و مرتع
- برقراری ارتباط و هماهنگی مناسب با مراجع ذیصلاح اجرایی
- رعایت اصول فنی در پرورش دام
- نحوه مناسب نگهداری دام و کوچ به‌موقع
- حضور در برنامه‌های آموزشی ترویجی و کسب اطلاعات و مشاوره‌های فنی



شکلهای بخش کشاورزی

بیزان توانمندی، خودکفایی و خودگردانی
شمارکت اعضای تعاونی در تصمیم‌گیری از طریق جلسات مجمع عمومی
عمال مدیریت و رعایت اصل بهره‌وری در استفاده از کلیه عوامل و منابع تولید
رعایت مفاد مندرج در اساسنامه تشکل مربوطه
رائه اطلاعات و مشاوره‌های فنی به اعضای تعاونی از طریق برگزاری کارگاههای آموزشی، بازدیدهای
زشی و فنی و دعوت به همکاری مشاوران تخصصی و علمی
جذب اعتبارات و تسهیلات بانکی
ازاریابی محصولات تولیدی
کمیت و کیفیت محصولات تولیدی
رعایت جنبه‌های زیست محیطی

ترویج و آموزش

همکاری و ارتباط با مروجان و کارشناسان ترویج کشاورزی
ارتباط مستمر با روستاییان و تشکل‌ها به منظور جلب مشارکت آنان در اجرای برنامه‌های ترویجی
ارتباط مستمر با محققان برای انعکاس مسائل و مشکلات فنی
حضور فعال در برنامه‌های آموزشی ضمن خدمت در راستای ارتقای دانش فنی
ارائه خدمات مشاوره‌ای، نظارتی و مشارکتی
رعایت معیار و شاخصه‌های شغلی
ارائه و برگزاری برنامه‌های اجتماعی و فرهنگی از طریق برگزاری مسابقات، نمایشگاه و بازدیدهای فنی



بررسی آماری نمونه‌های ملی بخش کشاورزی در سال ۹۱-۱۳۹۰

الف) وضعیت توزیع زیر بخشهای فنی و تخصصی نمونه‌های ملی

در سال جاری، نمونه‌های ملی بخش کشاورزی براساس تصمیمات کمیته برنامه‌ریزی و سیاستگذاری ستاد انتخاب و معرفی تولیدکنندگان برتر در ۴۵ رشته و به تعداد ۴۵ نفر انتخاب و معرفی می‌شوند. براساس اطلاعات مندرج در جدول شماره (۱)، بیشترین تعداد نمونه مربوط به کمیته فنی و تخصصی تولیدات گیاهی (زراعی و باغی) با ۲۰ انتخاب و کمترین تعداد نمونه مربوط به کمیته فنی و تخصصی اموردام و آبزیان (رشته دامدار عشایر) با یک انتخاب می‌باشد.

کمیته فنی - تخصصی تولیدات گیاهی

- زیربخش زراعت (۱۰ رشته / ۱۰ انتخاب)
- کشاورز نمونه محصول گندم آبی
 - کشاورز نمونه محصول گندم دیم
 - کشاورز نمونه محصول جو آبی
 - کشاورز نمونه محصول برنج
 - کشاورز نمونه محصول چغندر قند
 - کشاورز نمونه محصول پنبه
 - کشاورز نمونه محصول سیب زمینی
 - کشاورز نمونه محصول ذرت دانه‌ای
 - کشاورز نمونه محصول دانه‌های روغنی
 - مدیر نمونه واحد تولیدی (زراعی)

زیربخش باغبانی (۱۰ رشته / ۱۰ انتخاب)

- باغدار نمونه محصول سیب درختی
- باغدار نمونه محصول پسته
- باغدار نمونه محصول خرما

اغدار نمونه محصول زیتون
اغدار نمونه محصول مرکبات
اغدار نمونه محصول انار
تولید کننده نمونه محصول گلخانه ای
تولید کننده نمونه نهال محصولات باغی
تولید کننده نمونه محصول سالم زراعی و باغی مبتنی بر نظام کشاورزی ارگانیک
مدیر نمونه واحد تولیدی (باغی)

برفش امور دام و طیور (۹ رشته / ۸ انتخاب)

گاودار نمونه صنعتی
پروراند نمونه گوساله
گوسفنددار نمونه
مرغدار نمونه واحد گوشتی
مرغدار نمونه واحد تخمگذار
زنبوردار نمونه
مرکز نمونه جمع آوری شیر
کارخانه نمونه تولید خوراک دام و طیور
مدیر نمونه واحد تولیدی (دامی)

برفش شیلات و آبزیان (۲ رشته / ۲ انتخاب)

پرورش دهنده نمونه ماهیان آبزی (گرمآبی یا سردابی)
صیاد نمونه ماهی یا میگو

برفش ترویج و تشکلهای بخش کشاورزی (۸ رشته / ۸ انتخاب)

تسهیلگر نمونه زن روستایی
مددکار نمونه ترویجی (مرد)
شرکت نمونه خدمات مشاوره‌ای، فنی و مهندسی کشاورزی
واحد تولیدی مشاع کشاورزی
شرکت تعاونی نمونه کشاورزی
شرکت تعاونی تولید روستایی
شرکت تعاونی زنان روستایی
شرکت تعاونی روستایی

برفش منابع طبیعی و آبفیزداری (۳ رشته / ۲ انتخاب)

مرتعدادار نمونه
آبخیزدار نمونه
مجری نمونه طرح‌های جنگلداری



زیربخش امور عشایری (۱ رشته / ۱ انتخاب)

- دامدار نمونه عشایری

زیربخش آب، خاک و صنایع کشاورزی (۴ رشته / ۴ انتخاب)

- واحد نمونه صنایع تبدیلی و تکمیلی تولیدات گیاهی بخش کشاورزی
- واحد نمونه صنایع تبدیلی و تکمیلی بخش دامی و شیلاتی
- محرجی نمونه سیستم‌های آبیاری تحت فشار (قطره‌ای - بارانی)
- بهره‌بردار نمونه آب و خاک

جدول شماره ۱) تعداد رشته‌ها و نمونه‌ها به تفکیک معاونت / سازمان سال ۱۳۹۱

ردیف	معاونت / سازمان	تعداد رشته	تعداد نمونه
۱	تولیدات گیاهی (زراعی و باغی)	۱۸	۱۸
۲	امور دام و طیور	۸	۷
۳	شیلات و آبزیان	۲	۲
۴	ترویج و آموزش	۳	۳
۵	آب، خاک و صنایع کشاورزی	۴	۴
۶	تشکلهای بخش کشاورزی	۴	۴
۷	منابع طبیعی و آبخیزداری	۳	۲
۸	امور اراضی	۱	۱
۹	امور عشایری	۱	۱
۱۰	مدیر واحد تولیدی (زراعی-باغی-دامی)	۱	۳
	جمع	۴۵	۴۵

ب) وضعیت فرمهای تحت بررسی

از میان فرمهای قابل قبول، بیشترین فرم مربوط به بخش تولیدات گیاهی با تعداد ۲۰۴ فرم با فراوانی ۲۹/۶ درصد و کمترین فرمهای ارسالی مربوط به رشته مدیر واحد تولیدی با ۲ فرم و فراوانی تقریبی ۰/۳ درصد می‌باشد. (جدول شماره ۲)

جدول شماره ۲) وضعیت فرمهای تحت بررسی ستاد انتخاب و معرفی تولیدکنندگان برتر بخش کشاورزی کشور در سال ۹۱-۱۳۹۰

ردیف	معاونت / سازمان	تعداد فرمهای ارسالی	درصد فراوانی
۱	تولیدات گیاهی (زرعی و باغی)	۲۰۴	۲۹/۶
۲	امور دام و طیور	۱۳۸	۲۰
۳	شیلات و آبزیان	۳۷	۵/۶
۴	ترویج و آموزش	۶۲	۹
۵	آب، خاک و صنایع کشاورزی	۸۲	۱۱/۹
۶	تشکلهای بخش کشاورزی	۲۴	۳/۵
۷	منابع طبیعی و آبخیزداری	۵۲	۷/۵
۸	امور اراضی	۱۰	۱/۴
۹	امور عشایری	۱۴	۲
۱۰	مدیر واحد تولیدی	۲	۰/۳
۱۱	فرمهای غیرمرتبط (حذفی)	۶۴	۹/۲
	جمع کل	۶۸۹	۱۰۰

ج) وضعیت تحصیلی

بر اساس اطلاعات مندرج در جدول شماره ۳، بیشترین فراوانی نمونه‌های ملی بخش کشاورزی از لحاظ تحصیلات به مقطع تحصیلی **دیپلم** با فراوانی **۱۷** نفر و معادل **۳۷/۷** درصد و کمترین مقطع تحصیلی به **فوق لیسانس و یادکتری** با **۱** نفر و معادل **۲/۳** درصد مربوط می‌باشد.

جدول شماره ۳) وضعیت تحصیلی نمونه‌های انتخاب شده سال ۱۳۹۱

ردیف	سطح تحصیلی	فراوانی	درصد فراوانی
۱	ابتدایی	۷	۱۵/۵
۲	سیکل	۲	۴/۴
۳	دیپلم	۱۷	۳۷/۷
۴	فوق دیپلم	۳	۶/۷
۵	لیسانس	۱۵	۳۳/۴
۶	فوق لیسانس یا دکترای تخصصی	۱	۲/۳
جمع کل		۴۵	۱۰۰

د) وضعیت جنسیتی

با توجه به اطلاعات مندرج در جدول شماره ۴، تعداد **۳** نفر از افراد منتخب معادل **۶/۶** درصد زن و تعداد **۴۲** نفر از نمونه‌های ملی بخش کشاورزی معادل **۹۳/۴** درصد از افراد منتخب مرد می‌باشند.

جدول شماره ۴) وضعیت توزیع جنسیتی نمونه‌های انتخاب شده سال ۱۳۹۱

ردیف	جنس	فراوانی	درصد فراوانی
۱	زن	۳	۶/۶
۲	مرد	۴۲	۹۳/۴
جمع کل		۴۵	۱۰۰

وضعیت سنی

اکثر ۶۰ سال، حداقل ۳۰ سال و میانگین سنی ۴۵ می‌باشد. بیشترین فراوانی نمونه‌های بی‌بخش کشاورزی از لحاظ سنی در دو گروه سنی ۴۱ الی ۴۵ ساله با ۱۰ نفر معادل $۲۲/۳$ صد و کمترین تعداد و درصد فراوانی نمونه‌های ملی بخش کشاورزی در گروه سنی ۳۰ و ۴۶ الی ۵۰ ساله به تعداد ۴ نفر و معادل $۸/۸$ درصد می‌باشد. (جدول شماره ۵)

جدول شماره ۵) وضعیت سنی نمونه‌های انتخاب شده سال ۱۳۹۱

ردیف	گروه سنی	فراوانی	درصد فراوانی
۱	۶۱ و بیشتر	—	
۲	۵۶-۶۰	۵	۱۱/۲
۳	۵۱-۵۵	۹	۲۰
۴	۴۶-۵۰	۴	۸/۸
۵	۴۱-۴۵	۱۰	۲۲/۳
۶	۳۶-۴۰	۸	۱۷/۷
۷	۳۱-۳۵	۵	۱۱/۲
۸	۳۰ و کمتر	۴	۸/۸
	جمع کل	۴۵	۱۰۰

وضعیت استانی

توجه به اطلاعات مندرج در جدول شماره ۶، بیشترین فراوانی نمونه‌های ملی بخش کشاورزی از لحاظ استانی به استان آذربایجان غربی به تعداد ۶ نفر و معادل $۱۳/۳$ درصد و کمترین فراوانی به استانهای ایلام، اصفهان، البرز، اردبیل، بوشهر، خراسان جنوبی، خراسان شمالی، زنجان، کردستان، کرمانشاه، گلستان، گیلان، لرستان، به تعداد ۱ نفر معادل $۲/۲$ درصد مربوط می‌باشد.

جدول شماره (۶) وضعیت استانی نمونه‌های انتخاب شده سال ۱۳۹۱

ردیف	استان	فراوانی	درصد فراوانی
۱	آذربایجان غربی	۶	۱۳/۳
۲	مازندران	۵	۱۱/۴
۳	تهران	۴	۹
۴	آذربایجان شرقی	۳	۶/۶
۵	فارس	۳	۶/۶
۶	سیستان و بلوچستان	۳	۶/۶
۷	خراسان رضوی	۳	۶/۶
۸	همدان	۳	۶/۶
۹	کرمان	۲	۴/۷
۱۰	ایلام	۱	۲/۲
۱۱	اصفهان	۱	۲/۲
۱۲	البرز	۱	۲/۲
۱۳	اردبیل	۱	۲/۲
۱۴	بوشهر	۱	۲/۲
۱۵	خراسان جنوبی	۱	۲/۲
۱۶	خراسان شمالی	۱	۲/۲
۱۷	قزوین	۱	۲/۲
۱۸	کردستان	۱	۲/۲
۱۹	کرمانشاه	۱	۲/۲
۲۰	گلستان	۱	۲/۲
۲۱	گیلان	۱	۲/۲
۲۲	لرستان	۱	۲/۲
	جمع	۴۵	۱۰۰

تحلیل وضعیت نمونه‌های سال ۹۱-۱۳۹۰ (در مقایسه با متوسط عملکرد کشور و جهان)

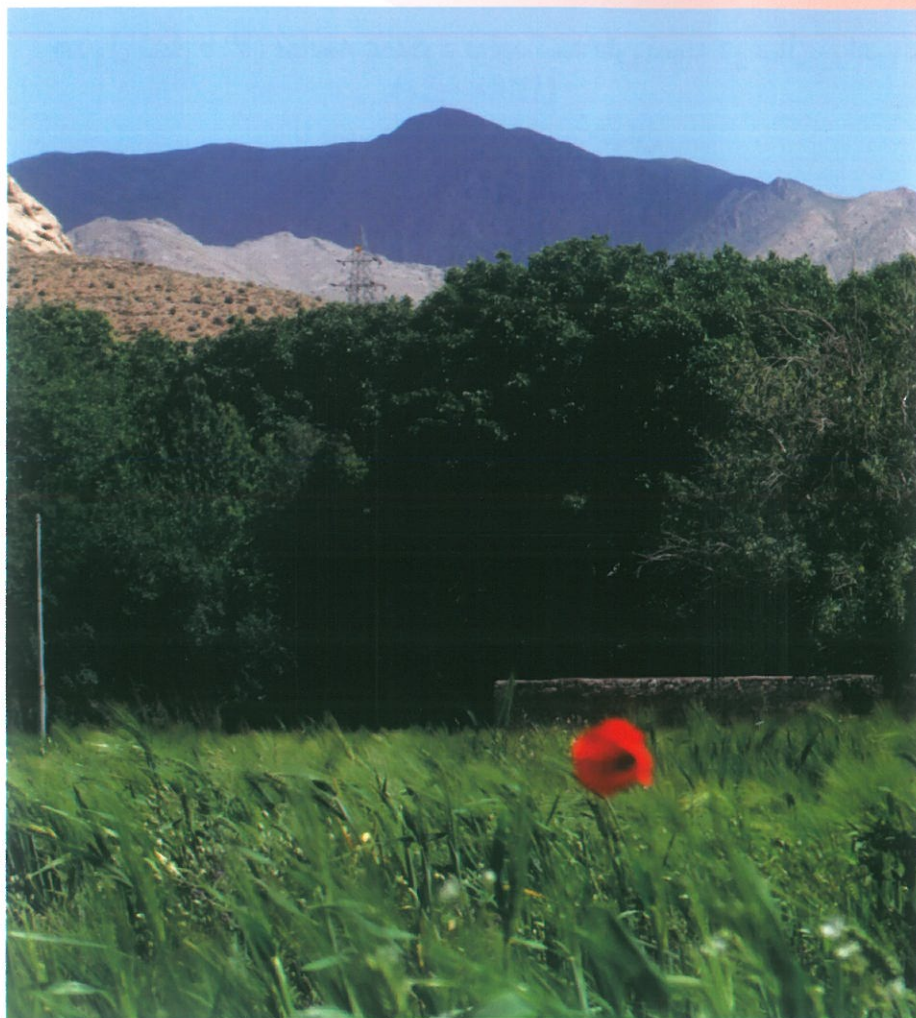
در راستای ارج نهادن و توجه به اهمیت تولیدات نمونه‌های ملی، ستاد انتخاب و معرفی تولیدکنندگان برتر بخش کشاورزی در برخی از محصولات زراعی و باغی، میزان عملکرد رکورددار سال جاری با نمونه‌های سال قبل و میزان برتری وی با متوسط کشور و جهان را مقایسه نموده است. (جدول شماره ۷)

جدول شماره (۷) مقایسه عملکرد تولیدکنندگان نمونه در سال زراعی (۹۱-۱۳۹۰) با متوسط تولید کشور و جهان

ردیف	محصول	عملکرد نمونه سال زراعی ۹۱-۱۳۹۰ (کیلوگرم در هکتار)	متوسط عملکرد در کشور (کیلوگرم در هکتار)	مقایسه عملکرد با متوسط کشور (درصد)	جهانی متوسط عملکرد (کیلوگرم در هکتار)	مقایسه برتری عملکرد نمونه با متوسط جهان (درصد)
۱	گندم آبی	۱۲۸۸۲	۳۷۵۰	۳۴۳	۲۲۳۰	۵۷۷
۲	گندم دیم	۴۰۹۰	۱۰۸۵	۳۷۷		
۳	برنج	۱۲۰۷۵	۴۱۴۲	۳۱۵	۵۱۴۲	۲۵۴
۴	پنبه (وش)	۷۵۱۵	۲۱۸۲	۳۴۴	۳۵۰۰	۲۱۴
۵	ذرت دانه‌ای	۱۶۶۰۴	۷۴۲۳	۲۲۳	۷۳۱۷	۲۲۷
۶	چغندر قند	۱۵۹۶۰۰	۲۶۶۰۰	۴۲۶	۲۷۷۱۴	۵۷۵
۷	سیب‌زمینی	۱۰۰۹۸۰	۲۶۱۹۶	۲۸۵	۳۲۳۰۷	۳۱۲
۸	کلزا	۶۵۷۰	۱۵۴۹	۴۲۴	۱۷۲۲	۳۸۱
۹	جو آبی	۱۳۹۴۷	۳۱۸۵	۴۳۸	۱۴۲۸	۹۷۶
۱۰	سیب درختی	۱۳۸۵۰۰	۱۶۳۴۰	۸۴۷	۱۲۱۰۰	۱۱۴۴
۱۱	پسته (خشک)	۱۳۰۳۷	۱۲۰۰	۱۰۸۶	۹۶۸	۱۳۴۶
۱۲	مرکبات (نارنگی)	۱۱۵۴۰۰	۱۸۷۴۲	۶۱۵	۱۳۸۵۰	۸۳۳
۱۳	زیتون (میوه)	۲۵۹۲۰	۲۳۵۶	۱۱۰۰	۱۸۵۶	۱۳۹۶
۱۴	خرما	۳۹۰۰۰	۴۱۷۳	۹۳۴	۵۷۵۴	۶۷۷
۱۵	انار	۱۱۲۱۰۰	۱۴۶۰۰	۸۸۹	-	-

تحلیل مقایسه عملکرد نمونه‌های ملی بخش کشاورزی (برخی از رشته‌ها از سال ۱۳۸۴ تا ۱۳۹۱)

در راستای سیاست و برنامه‌های ستاد مینی بر ارج نهادن به رکوردداران رشته‌های مختلف در سال جاری به مقایسه عملکرد نمونه‌های ملی بخش کشاورزی ۱۳۹۱، نسبت به نمونه‌های ۸ سال گذشته پرداخته و مشخص شد که از میان ۱۵ رشته مورد بررسی، ۴ مورد محصول زراعی و باغی از نمونه‌های امسال در رشته محصولات ذرت دانه‌های، چغندر قند، جوی آبی، مرکبات، نسبت به نمونه‌های سنوات قبل از عملکرد و افزایش تولید برخوردار بوده‌اند. (جدول شماره ۸)



فرهنگ جهادی تولید ملی، توسعه زیرساختهای بخش کشاورزی

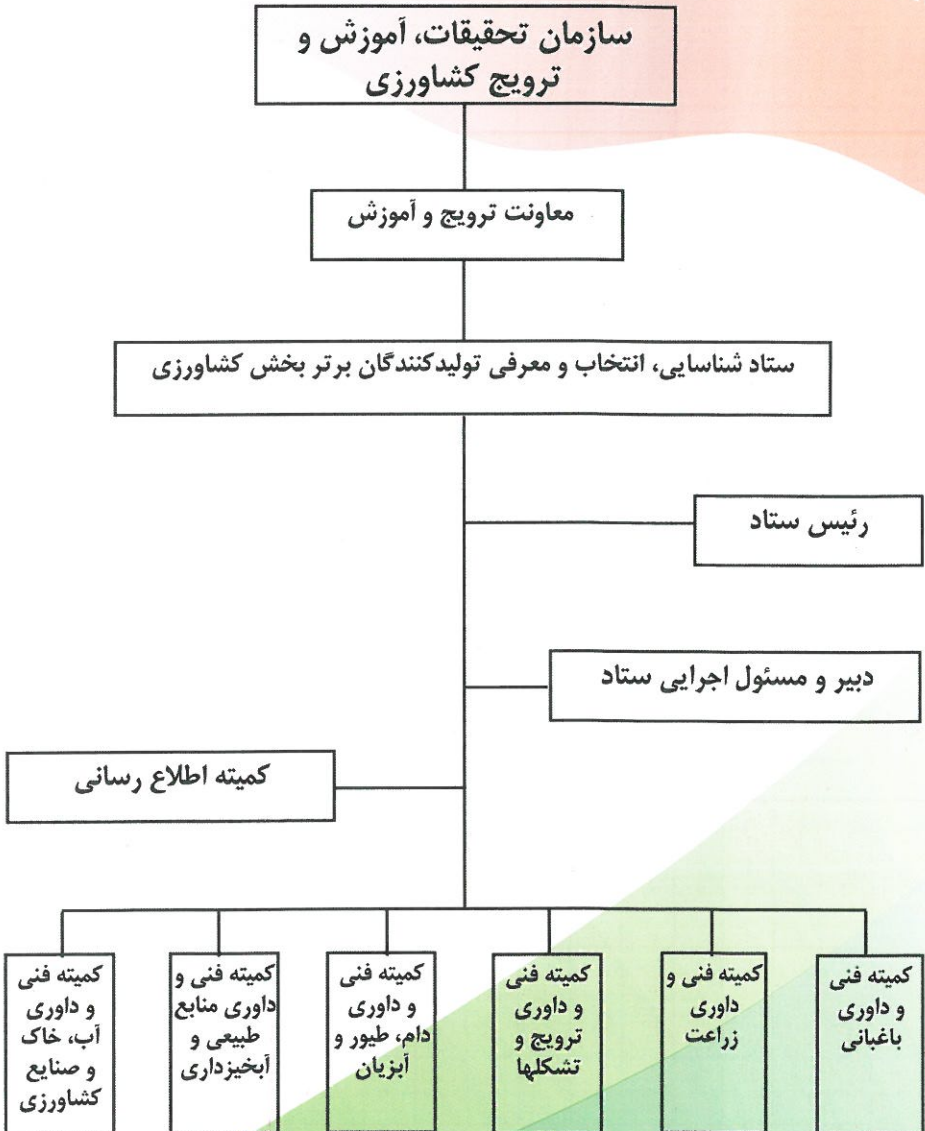
جدول شماره ۸) مقایسه عملکرد تولیدکنندگان برتر از سال ۱۳۸۴ تا ۱۳۹۱

استان	رکورد دار	سال هکتار	سال هکتار	سال هکتار	سال هکتار	سال هکتار	سال هکتار	سال هکتار	سال هکتار	سال هکتار	سال هکتار	محصول	ردیف
کردستان	کیومرث شانظری	۱۲/۸۸۳	۱۲/۸۷۰	۱۲/۲۳۹	۱۲/۰۷۱	۱۲/۲	۱۳/۱	۱۲/۶۹۴	۱۲/۰۴	۱۲/۰۴	۱۲/۰۴	گندم آبی	۱
خراسان شمالی	هادی علیدائیان	۴/۰۹۰	۶/۸۱۲	۵/۱۹۴	۴/۴۹۶	۵/۷۰۲	۴/۳۳۸	۴/۲۱۴	۶/۸۵۲	۶/۸۵۲	۶/۸۵۲	گندم دیم	۲
مازندران	ذبیح اله رحمانی	۱۳/۰۷۵	۱۲/۱۴۱	۱۰/۸۰۰	۱۵/۲۰۸	۱۳/۹۵۳	۱۶/۵۰۳	۱۵/۴۱۷	۱۴	۱۴	۱۴	برنج	۳
فارس	اسداله کوچکی	۷/۵۱۵	۷/۵	۸/۲۲۴	۸/۰۹۱	۷/۴۸۸	۷/۶۴۶	۶	۷/۰۶۲	۷/۰۶۲	۷/۰۶۲	پنبه	۴
لرستان	ارشیر آزادبخت	۱۶/۶۰۴	۱۶/۴۵۷	۱۵/۴۸۵	۱۶/۵۴۹	۱۶/۷۸۱	۱۶/۱۸	۱۵/۵	۱۷/۴۴۱	۱۷/۴۴۱	۱۷/۴۴۱	ذرت دانهای	۵
آذربایجان غربی	خالد کریمی	۱۵۹/۶	۱۳۶/۸۲۵	۱۴۱/۱۲۰	۱۵۹/۱۴۹	۱۴۲	۱۵۸/۵	۱۱۲/۶۴	۱۱۷/۵	۱۱۷/۵	۱۱۷/۵	چغندر قند	۶
آذربایجان غربی	احمدکرم زاده	۱۰۰/۹۸۰	۹۵/۳	۱۳۲/۰۷۶	۱۳۴/۶۱۶	۱۱۰/۷۱۴	۱۲۱	۱۰۰/۱	۱۱۱/۵۵۵	۱۱۱/۵۵۵	۱۱۱/۵۵۵	سیب‌زمینی	۷
زنجان	سیدعلی جعفری	۶/۵۷۰	۶/۸۵۸	۷/۸۱۷	۶/۶۱۷	۷/۵۱۴	۸/۴۱	۷/۵۰۹	۷/۹۱۱	۷/۹۱۱	۷/۹۱۱	کلزا	۸
همدان	کمال اسدی	۱۳/۹۴۷	۱۳/۵۶۵	۱۳/۴۱۰	۱۲/۶۵۲	۹/۸۶۶	۹/۸	۸/۶۰۱	۸/۶	۸/۶	۸/۶	جو آبی	۹
آذربایجان غربی	احمدرحیم زاده	۱۳/۰۵	۸۰	۱۶۴/۴۷۵	۱۳۲	۱۲۶/۴	۱۲۵	۱۳۴/۸	۱۴۰	۱۴۰	۱۴۰	سیب درختی	۱۰
کرمان	میمنو فلاح نجم آبادی	۱۳/۰۳۷	۱۲/۸۸۵	۱۳/۶۹۶	۱۳/۷۵۰	۱۳/۹۶۲	۱۲/۶۵۴	۱۵/۴۸	۱۴/۵۹۷	۱۴/۵۹۷	۱۴/۵۹۷	پسته (خشک)	۱۱
گلستان	محسن لطیفی	۱۱۵/۴	۸۳/۲	۱۰۰/۱۶۰	۸۵/۶	۸۴	۷۲	۷۲/۳۷	۷۹	۷۹	۷۹	مرکبات (نارنگی)	۱۲
زنجان	اسداله اسکندری	۲۵/۹۲	۳۷/۳۴۳	۱۲/۳۳۳	۱۲/۶	۱۹/۳	۱۵/۱۴۲۶	۱۰/۷۵	۱۰/۶	۱۰/۶	۱۰/۶	زیتون (دانه)	۱۳
سیستان و بلوچستان	محمدرحیم محمودی	۳۹	۳۱/۲۲۴	۳۷/۳۷۰	۳۷/۱۳۲	۲۸/۸۳	۲۹/۱۴	۲۰	۳۱/۴۰۳	۳۱/۴۰۳	۳۱/۴۰۳	خرما	۱۴
خراسان رضوی	علیرضا مقیمی تیموری	۱۱۲/۱۰۰	۱۱۰	-	۱۱۰	۱۰۵	۱۳۷/۴۴۹	۱۰/۸۱۵	۱۰/۲/۴۵۶	۱۰/۲/۴۵۶	۱۰/۲/۴۵۶	انار	۱۵

تشکیلات اجرایی

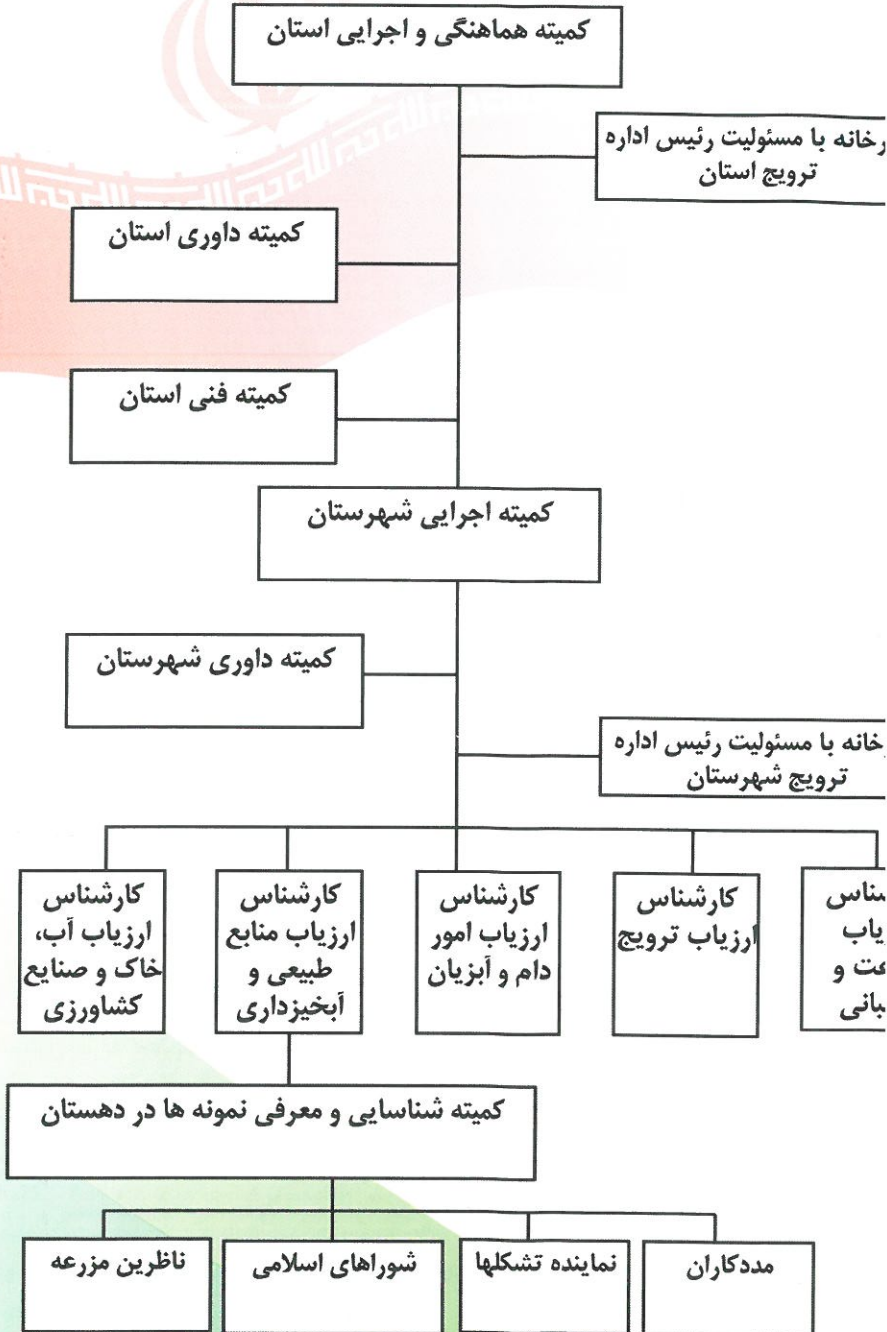
سازمان کار فرآیند شناسایی و انتصاب و تولیدکنندگان برتر کشور

(سطوح ملی، استانی و محلی)



سازمان کار در استان

فرهنگ جهادی، تولید ملی، توسعه زیرساخت‌های بخش کشاورزی



وظایف کمیته‌های اجرایی در معاونت و سازمانهای اجرایی وزارتخانه

- ۱) تعیین سیاست، خط مشی و شاخصه‌های انتخاب مربوطه
- ۲) تهیه و اصلاح فرمهای انتخاب و شناسایی نمونه‌ها در رشته‌های مربوط به معاونت یا سازمانهای تابعه
- ۳) پیگیری اجرایی مربوط به نمونه‌ها در استان و شهرستانهای کشور
- ۴) تدوین دستورالعمل، پیشنهادات و راهکارهای راهبردی در جهت ارتباط، حمایت و استفاده از نمونه‌های منتخب در رشته تخصصی مربوطه
- ۵) تهیه فرمهای بازرسی و بازدید از نمونه‌های استانی معرفی شده به ستاد مرکزی
- ۶) انتخاب کارشناسان ارزیاب و آموزش آنان به منظور پیگیری اجرایی فرآیند انتخاب نمونه‌های ملی بخش کشاورزی
- ۷) آموزش و توجیه دست‌اندرکاران انتخاب نمونه‌ها در استان و شهرستانهای کشور
- ۸) صدور حکم دست‌اندرکاران نمونه‌های بخش کشاورزی
- ۹) همکاری با کمیته دآوری به منظور انتخاب نمونه کشوری
- ۱۰) تلاش در جهت ایجاد بستر مناسب و اعمال سیاستهای تدوین شده شورای سیاستگذاری در معاونت مربوطه
- ۱۱) همکاری با کمیته دآوری و دبیرخانه مرکزی
- ۱۲) مشارکت در برگزاری مراسم انتخاب نمونه‌های ملی بخش کشاورزی
- ۱۳) انتقال نظرات مسائل و مشکلات بخشهای اجرایی به شورای سیاستگذاری
- ۱۴) تخصیص اعتبار لازم به منظور پیگیری امور اجرایی انتخاب نمونه‌های بخش کشاورزی

وظایف دبیرخانه ستاد اجرایی انتخاب و معرفی تولیدکنندگان برتر کشاورزی کشور

- ۱) پیگیری اجرایی برنامه‌های شورای سیاستگذاری
- ۲) ایجاد سیستم ارتباطی مناسب با ستادهای اجرایی در معاونت‌ها
- ۳) انعکاس نظرات بخش‌های اجرایی به شورای سیاست گذاری
- ۴) تهیه و تدوین دستورالعمل‌های اجرایی مصوب شورای سیاستگذاری
- ۵) تشکیل جلسات هماهنگی با بخش‌های اجرایی به منظور توجیه روسای کمیته‌های اجرایی
- ۶) فراهم آوری تشکیل کمیته اجرایی مراسم معرفی نمونه‌های کشور
- ۷) انعکاس اخبار مربوط به انتخاب نمونه‌ها در سطح ملی
- ۸) صدور دستورات اجرایی لازم به بخش‌ها و کمیته‌های مختلف با ابلاغ رئیس ستاد
- ۹) تمهیدات اجرایی لازم جهت برگزاری کلاس‌های آموزشی و جلسات توجیهی برای دست‌اندرکاران انتخاب نمونه‌ها و مرکز

کمیته‌های فنی-تخصصی در سطح ملی

عضو تخصصی موضوعی از تحقیقات
مآینده زیر بخش اجرایی
کارشناس ترویج از گروه‌های تخصصی ترویج
نماینده موضوعی از مجمع ملی خبرگان بخش کشاورزی
بره: اعضای کمیته‌ها با هماهنگی بخش‌های تخصصی و دبیرخانه شناسایی شده و توسط رئیس ستاد انتخاب
شوند.

وظایف کمیته‌های فنی-تخصصی در سطح ملی

بررسی نهایی فرم‌های انتخاب شده در سطح ملی و کشوری
داوری انتخاب نفر اول کشوری در هر رشته
بازدید از نمونه‌های استانی به منظور انتخاب نفر برتر
بره ۱) انتخاب اعضای کمیته‌های اجرایی انتخاب نمونه‌های بخش کشاورزی در هر بخش بر عهده معاون
ر در آن بخش خواهد بود.
بره ۲) رئیس گروه تخصصی ترویج در کمیته تخصصی مربوطه عضویت خواهد داشت.
بره ۳) دفتر امور زنان روستایی و عشایری در کمیته فنی-تخصصی ترویج و تشکل‌ها عضویت خواهد داشت
علت آن، انتخاب صرف یک نفر نمونه زن در بخش‌های مزبور می‌باشد.

عضای کمیته هماهنگی و اجرایی انتخاب نمونه‌های کشاورزی در استان

رئیس سازمان جهاد کشاورزی استان (رئیس کمیته)
مسئول هماهنگی ترویج و آموزش (دبیر کمیته)
نماینده تمام الاختیار اتحادیه و تعاونی‌های (عضو کمیته)
نماینده تمام الاختیار بخش‌های تخصصی، معاونت و
زمان‌های ذیربط (عضو کمیته)



وظایف کمیته اجرایی انتخاب نمونه‌های کشاورزی در استان

- ۱) نظارت بر حسن اجرای فعالیت انتخاب نمونه‌های کشاورزی براساس اهداف و سیاستهای کلان تعیین شده
- ۲) تعیین اهداف و سیاستهای کلان ستاد بر اساس دستورات ارسالی از ستاد مرکزی
- ۳) بررسی و بحث در مورد بودجه و امکانات مورد نیاز
- ۴) بحث و بررسی در مورد انعکاس و معرفی اخبار نمونه‌ها و نمونه‌های منتخب
- ۵) تایید نهایی نمونه‌های منتخب استانی
- ۶) رفع اختلافات کلان بین ستاد و مدیریت‌ها و معاونت‌های سازمان
- ۷) بررسی میزان اختیارات اتحادیه، تعاونی و سازمانهای غیردولتی و ... در فعالیت انتخاب نمونه‌های کشاورزی
- ۸) نحوه همکاری با نهادهای خارج از سازمان و جذب امکانات از سوی آنان

اعضای کمیته فنی و تخصصی استان

- ۱) مدیرهماهنگی ترویج کشاورزی استان
- ۲) رئیس اداره ترویج استان
- ۳) نمایندگان مدیریت‌های مرتبط اجرایی، تخصصی و فنی
- ۴) نمایندگان اتحادیه و تعاونیهای مربوطه



وظایف کمیته فنی و تخصصی استان

زمان بندی به منظور روند انتخاب نمونه‌های کشاورزی در بخشهای مختلف استان نحوه ارتباط و میزان اختیارات و وظایف ستاد استانی و معاونتهای سازمان براساس دستورالعملهای ارسالی و... بررسی مسائل و مشکلات ایجاد شده در روند کار انتخاب نمونه‌های کشاورزی در بخشهای مختلف و بررسی ات و پیشنهادات

ارائه گزارش تشکیلات انتخاب نمونه‌های کشاورزی در معاونت و مدیریت‌ها توسط نمایندگان مربوطه بحث در مورد نمونه‌های منتخب استانی معرفی شده از سوی تشکیلات مربوطه در معاونت و مدیریت‌ها بررسی نحوه همکاری و دخالت اتحادیه، تعاونی و سازمانهای غیردولتی در انتخاب نمونه‌های کشاورزی بررسی مسائل و مشکلات ستادهای شهرستانی و بررسی نظرات و پیشنهادات ارسالی رفع اختلاف بین بخشهای اجرایی استانی و شهرستانی نحوه تشکیل کلاسهای توجیهی و آموزشی برای دست‌اندرکاران انتخاب نمونه‌های کشاورزی (نحوه اجرای تبلیغات و انعکاس اخبار انتخاب نمونه‌های کشاورزی و معرفی آنان (نحوه ارتباط و حمایت و استفاده از نمونه‌های استانی و شهرستانی و سایر فعالیتهای دیگر (نحوه بازرسی از نمونه‌های شهرستانی توسط معاونت و مدیریت‌های مربوطه

عضای کمیته اجرایی انتخاب نمونه‌های کشاورزی در شهرستان

مدیر جهاد کشاورزی شهرستان
رئیس اداره ترویج شهرستان
نمایندگان تام‌الاختیار ادارات ذیربط
نمایندگان تام‌الاختیار تعاونی‌ها و تشکل‌ها

وظایف کمیته اجرایی انتخاب نمونه‌های کشاورزی در شهرستان

(تعیین میزان اختیارات و وظایف اتحادیه، تعاونی و سازمانهای غیردولتی
(ارائه گزارش در مورد روند فعالیتهای انجام یافته و ارسال آن به کمیته استان
(بررسی در مورد نحوه همکاری با همکاران مستقر در دهستان، بخش، روستا و مروجان
(انتخاب داوران
(انتخاب کارشناسان ارزیاب بخشهای خصوصی
(هماهنگی با بخشهای تخصصی برای معرفی کارشناسان ارزیاب

وظایف کارشناسان ارزیاب

- ۱) تکمیل فرم‌های مربوط به نمونه‌های معرفی شده توسط کمیته شناسایی دهستان
- ۲) دریافت و تکمیل مدارک مورد نیاز افراد معرفی شده
- ۳) تهیه گزارشات فعالیت‌های انجام شده برای ارائه به کمیته داوری شهرستان
- ۴) بررسی مزارع و مدارک ارسالی از دهستان‌های تابعه

اعضای کمیته شناسایی و معرفی در دهستان

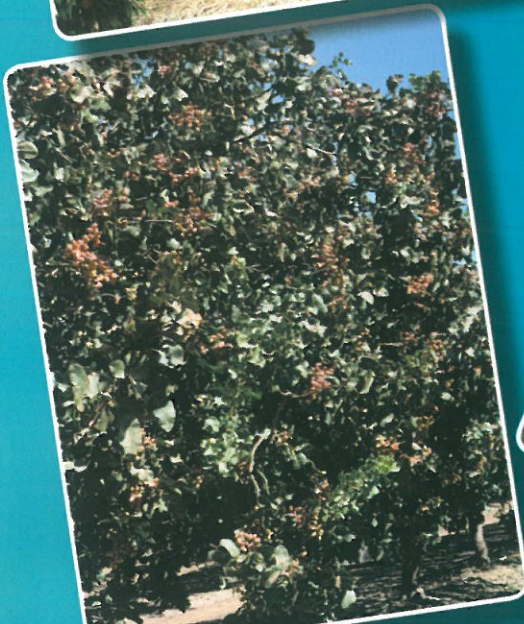
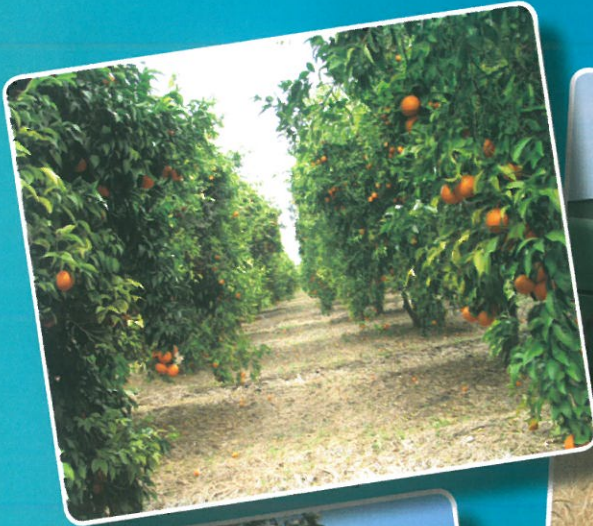
- ۵) مروجین و همکاران در دهستان‌ها، بخش‌ها و روستاها
- ۶) ناظرین و مشاورین مزرعه
- ۷) مدیران عامل تعاونی‌ها و تشکل‌های کشاورزی
- ۸) شوراهای اسلامی روستایی
- ۹) نماینده بخش اجرایی حسب موضوع

وظایف کمیته شناسایی و معرفی در دهستان

- ۱) اطلاع‌رسانی مناسب به کشاورزان
 - ۲) فراخوان شرکت در المپیاد و جشنواره
 - ۳) ثبت نام از کاندیدا
 - ۴) نظارت بر فرآیند تولید
 - ۵) ارتباطات مستمر با کمیته انتخاب نمونه‌های کشاورزی در شهرستان
 - ۶) ارتباط با کارشناسان ارزیاب
 - ۷) ارائه خدمات لازم به نمونه‌های منتخب بر اساس حمایت مدیریت جهاد کشاورزی شهرستان
 - ۸) شناسایی و تماس با کشاورزان نمونه در طول سال براساس ملاک و معیارهای مندرج در فرم‌های انتخاب نمونه‌های کشاورزی و دستورالعمل‌های تعیین شده
 - ۹) ارائه پیشنهاد کشاورزان برتر به ادارات تخصصی و کمیته انتخاب نمونه‌های کشاورزی در شهرستان
 - ۱۰) کمک به کارشناسان ارزیاب در تکمیل فرم‌های انتخاب نمونه‌های کشاورزی
 - ۱۱) شرکت در کلاس و جلسات توجیهی و مشورتی و کارشناسی در مورد انتخاب نمونه‌های کشاورزی در سطح شهرستان
- تبصره) مراکز جهاد کشاورزی می‌توانند وظایف خود را از طریق خرید خدمت از بخش خصوصی به شرکت‌های خدمات مشاوره‌ای، فنی و مهندسی واگذار نمایند.

معرفی تولید کنندگان برتر
بخش کشاورزی

زیربخش تولیدات گیاهی



کمیته فنی - تخصصی زیربخش تولیدات گیاهی (زراعی و باغی)

مسئول کمیته: غلامرضا ضیایی
اعضای کمیته:

سیروس صدیقی، مهران دادخواهی، علیرضا مه‌پیما، جمشید نظری، مسعود حکیمی، مصطفی عربی، حسن آقاجانی، فرزین منوچهری، زهرا جلیلی مقدم، سیدمحمد حسینی، علی محسنی، محمد سلیمانی، حسن نطقی طاهری، علی‌اکبر صفری نوده، معصومه حشیشی، میترا مجدزاده طباطبایی، افشین شفیعیان، محمود حسین‌نیا، سیمین حاجی‌علی محمدی، راشد افراز دوگانه، رحیم محمدیان، مرتضی عرب‌سلمانی، سعید محمدی، احمد یوسفی، زینده دهقان‌پور، بهرام عزیزاده، عنایت حیات‌بخش، داریوش آتشکار، عصار، لطفاله میر، قاسم قربانی، رقیه رستمی، علی‌خان محمدی، عبدالحمید آرمان، سجاد سنجابی، حسین دباغ‌زاده، مجید میرگوهر، غلامرضا ضیایی، ابوالفضل ریحانی، محمد شریفی‌مقدم، حمید گیلوری، مهدی تاجیک، کلثوم افرند، آریتا امامی، رفعت فخرالدین، فرزانه حسینی

سیمای کلی تولیدات گیاهی

خودکفایی در تولید محصولات استراتژیک زراعی، یکی از جهت‌گیریهای اصلی توسعه بخش کشاورزی در راستای ارتقای امنیت غذایی به شمار می‌آید. در سالهای اخیر، تولید محصولات زراعی با توجه به کاهش سطح زیرکشت برخی محصولات، خشکسالیهای بی‌رویه و وجود سایر عوامل محدودکننده از روند افزایشی برخوردار بوده است. براساس آمار موجود، اصلاح و نوسازی و سازماندهی باغات کشور و کشت سطح وسیعی از اراضی مستعد برای تولید محصولاتی مانند زیتون و پسته با افزایش تولید در این زیربخش رو به رو هستیم.

سطح زیرکشت محصولات بخش زراعی و باغی در سالهای ۹۰-۱۳۸۹ (هزار هکتار)

سال تولید محصولات	سال ۱۳۸۸	سال ۱۳۸۹	سال ۱۳۹۰
محصولات زراعی	۱۲۴۲۵	۱۲۸۱۹	۱۳۴۳۹
محصولات باغی	۲۷۹۵	۲۸۷۵	۲۹۴۱
جمع کل	۱۵۲۲۰	۱۵۶۹۴	۱۶۳۸۰

توضیح: ۵۲۵۶۴۰ هکتار از سطح زیرکشت باغات نهال می‌باشد و از مجموع سطح زیرکشت باغات، بالغ بر ۱۹۶۱۸۷ هکتار شامل درختان غیرمثمر، گیاهان دارویی، گل محمدی و زعفران می‌باشد.

میزان تولید محصولات زراعی و باغی در سالهای ۱۳۸۸ و ۱۳۹۰ (هزارتن)

سال تولید محصولات	سال ۱۳۸۸	سال ۱۳۸۹	سال ۱۳۹۰
محصولات زراعی	۶۴۵۰۰	۷۶۸۹۵	۷۵۳۶۰
محصولات باغی	۱۵۵۴۰	۱۶۵۷۰	۱۸۷۶۱
جمع کل	۸۰۰۴۰	۹۳۴۶۵	۹۴۱۲۱

رنامه‌های اقدامی و در حال اجرای یربخش تولیدات گیاهی در سال ۱۳۹۰

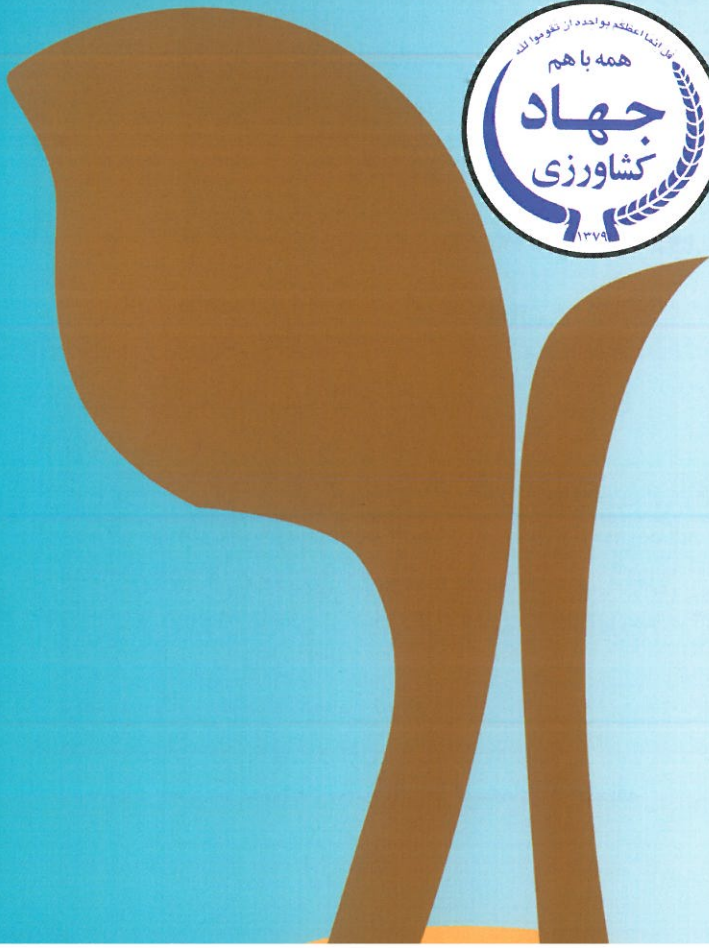
- ابلاغ طرح تولید محصول سیب‌زمینی و پیاز برآساس تامین نیاز خوراکی و صادرات مطلوب تولید هسته اولیه بذر سیب‌زمینی از طریق کشت بافت و تولید مینی تیوبر
- تهیه و تدوین طرح جامع بهبود محصول زعفران ایران و دستورالعمل جا به جایی پیاز زعفران در کشور
- اجرای طرح (TCP) بسته با مشارکت سازمان فائو و تشکیل ستاد عالی پسته و بازدید هیات ارزیابی
- خصوص بررسی مراکز تولید، ضبط و بسته بندی پسته کشور
- شناسایی ژرم پلاسماها به‌عنوان سرمایه ملی و منبع ژنی برای تحقق و توسعه
- افزایش سطح زیرکشت و تولید محصول دانه‌های روغنی
- اجرای پروژه کشت غلات- پنبه در ۵ استان کشور به صورت پایلوت
- تولید بذر منوژرم چغندرقد با همکاری موسسه تحقیقات چغندرقد
- بازنگری در دستورالعمل اصلاح باغات میوه با همکاری مراکز تحقیقاتی
- تهیه طرح جامع نخیلات کشور برآساس کشت بوم و مناطق کشور
- برنامه‌ریزی و اجرای طرح ملی کشاورزی حفاظتی در ۲۰۰ هکتار از اراضی گندم و جو
- خودکفایی در تولید بذر هیبرید و تولید ۱۶۰۰۰ تن ذرت بذری و برنامه‌ریزی برای صادرات بذر
- تولید ۳/۲ تن بذر گواهی شده حیوانات و توزیع آنها از طریق استانهای کشور
- توسعه و تغییر الگوی کشت نخود و عدس از بهاره به پاییزه و انتظاری
- اخذ مجوز تخصیص آب برای ۱۰۶۰۰۰ هکتار اراضی مستعد کشت زیتون از وزارت نیرو
- ایجاد اولین گروه ارزیابی حسی در کشور با گواهینامه بین‌المللی
- تدوین مطالعه خوشه تولید استراتژیک محصول زیتون

طرح‌های آموزشی و ترویجی

- شناسایی، بررسی و معرفی فن آوریهای جدید در عرضه کشاورزی به منظور رعایت و اصلاح الگوی مصرف سوخت و ارتقای کیفی فن آوری ماشین آلات کشاورزی
- تهیه و تدوین طرح‌های توسعه مکانیزاسیون محصولات استراتژیک
- واگذاری امور تصدیگری در راستای اجرای اصل ۴۴ در انتقال وظایف آموزش ماشین آلات و تجهیزات به میزان ۴۹ درصد
- مطالعه زیرساخت‌های مجتمع‌های گلخانه ای فعال در کشور
- تدوین بسته حمایتی تامین سوخت و اصلاح سیستم‌های حرارتی واحدهای پرورش قارچ و گلخانه‌ها در هدفمندی یارانه ها
- اجرای طرح مدیریت مزارع آرمانی و الگویی
- توسعه باغات کشور در مساحتی بالغ بر ۶۰۰۰۰ هکتار
- اجرای ۷۴۵۰۰۰ هکتار مزارع آرمانی گندم و جو با هدف انتقال دستاوردهای تحقیقاتی و افزایش تولید ۵۴۳۱ هکتار
- انجام آبیاری تکمیلی و مدیریت بارش در سطح ۳۰۰۰۰ هکتار اراضی دیم در استانهای سرد و معتدل
- ارتقای مکانیزاسیون در اراضی دیم کشور در سطح ۲۰۰۰۰ هکتار کشور
- به کارگیری از کود سبز به منظور افزایش حاصلخیزی خاک در ۹ استان کشور در سطح ۷۴۲ هکتار



برترین تولید کنندگان زیربخش
تولیدات گیاهی
(زراعی - باغی)



فرهنگ جهادی، تولید ملی، توسعه
زیرساخت‌های بخش کشاورزی

کشاورز نمونه محصول گندم آبی

نام و نام خانوادگی: امیر اسماعیل زاده

استان: کرمان

شهرستان: ارزوئیه

سال تولد: ۱۳۵۹

تحصیلات: دیپلم

میزان عملکرد: ۱۲۸۸۳ کیلوگرم در هکتار رقم یا وارس



شرح فعالیت

۱) رعایت اصول فنی کشت مکانیزه با بهره‌گیری از کمیانات

۲) تولید کمی و کیفی در سطح ۸۰ هکتار

۳) انجام خاک‌ورزی حفاظتی در سطح ۵۰ هکتار با بهره‌گیری از خاک‌ورز مرکب

۴) مصرف کودهای آلی، ریزمغذی و شیمیایی بر اساس آزمون خاک

۵) استفاده از کودهای بیولوژیک فسفات و ازته و کودهای مکمل

۶) بهره‌گیری از روش تلفیقی در مبارزه با علفهای هرز در مزرعه

۷) آبیاری منظم و به میزان لازم

۸) برداشت مکانیزه بوسیله کمباین نیوهلند

۹) بهره‌مندی از آموزشهای ترویجی

۱۰) پیشرو و فعال در فعالیتهای اجتماعی و توسعه‌ای در منطقه

فرهنگ جهادی، تولید ملی، توسعه زیرساخت‌های بخش کشاورزی



کشاورز نمونه محصول گندم دیم

م و نام خانوادگی: رشید عابدینی

ستان: آذربایجان شرقی

مهرستان: هشترود

مال تولد: ۱۳۳۷

حصیلات: ابتدایی

بیزان عملکرد: ۴۰۹۰ کیلوگرم در هکتار رقم سرداری

شرح فعالیت

- ۱) تولید کمی و کیفی در سطح ۱۰۰ هکتار دیم‌کاری
- ۲) رعایت اصول آیش، یکپارچه‌سازی اراضی و حفظ بقایای گیاهی
- ۳) تولید در چارچوب قرارداد با شرکت خدمات مشاوره‌ای فنی مهندسی کشاورزی
- ۴) استفاده از خاک ورزی مرکب در مزارع
- ۵) استفاده از بذر اصلاح شده و ضد عفونی مادری
- ۶) کشت مکانیزه با دستگاه عمیق کار ۱۱ ردیفه
- ۷) مزرعه‌عاری از آفات، بیماریها و علفهای هرز
- ۸) رعایت اصول تغذیه گیاهی با استفاده از کودپاش سانتریفوژ
- ۹) استفاده از پنجه‌عاری از جهت حفظ رطوبت خاک
- ۱۰) مددکار ترویجی و حضور فعال در کلاسهای آموزشی- ترویجی



کشاورز نمونه محصول جو آبی



نام و نام خانوادگی: کمال اسدی
استان: همدان
شهرستان: کبودر آهنگ
سال تولد: ۱۳۵۰
تحصیلات: دیپلم
میزان عملکرد: ۱۳۹۴۷ کیلوگرم در هکتار

شرح فعالیت

- تولید کمی و کیفی محصول جو رقم بهمن در سطح ۱۰۰ هکتار
- تولید در چارچوب طرح جامع مزارع آرمانی و تحت پوشش مهندس ناظر
- کشت مکانیزه با دستگاه کمینات
- مصرف کودهای شیمیایی بر اساس نتایج آزمون خاک
- بهره‌مندی از سیستم آبیاری تحت فشار
- مزرعه عاری از علفهای هرز
- ضد عفونی بذور با کاربوکسین تیرام
- استفاده از بذور اصلاح شده مادری و پرورشی مرکز تحقیقات کشاورزی
- اشتغالی مناسب در مزرعه
- مددکار ترویجی و پیشرو در انجام طرحهای ترویجی در مزارع تحت پوشش
- به‌کارگیری توصیه‌های فنی و کاربردی در فرآیند تولید محصول

فرهنگ جهادی، تولید ملی، توسعه
زیرساخت‌های بخش کشاورزی



کشاورز نمونه محصول برنج

م و نام خانوادگی: کریم پریدار

ستان: مازندران

مهرستان: آمل

سال تولد: ۱۳۴۶

حصیلات: دیپلم

بیزان عملکرد: ۱۳۰۷۵ کیلوگرم در هکتار شلتوک

شرح فعالیت

- ۱) تولید کمی و کیفی در سطح ۳ هکتار رقم پر محصول شیروودی
- ۲) کشت مکانیزه با دستگاه ۴ ردیفه
- ۳) رعایت اصول تغذیه گیاهی بر اساس نتایج آزمون خاک
- ۴) تولید در چارچوب قرارداد با مهندس ناظر
- ۵) حضور فعال در گروه‌های IPM/FFS
- ۶) استفاده از کودهای دامی و مکمل در تولید محصول
- ۷) استفاده از بذور اصلاح شده و مورد تایید شرکت خدمات حمایتی
- ۸) انجام آبیاری تناوبی در جهت کاهش مصرف آب
- ۹) استفاده از تله‌های فرمونی و کاهش مصرف سموم با استفاده از مواد بیولوژیک
- ۱۰) برداشت مکانیزه
- ۱۱) شرکت در کلاس‌ها و دوره‌های آموزشی



کشاورز نمونه محصول ذرت دانه‌ای

نام و نام خانوادگی: اکبر مرادی اصطهباناتی

استان: فارس

شهرستان: فسا

سال تولد: ۱۳۴۷

تحصیلات: دیپلم

میزان عملکرد: ۱۶۶۰۴ کیلوگرم محصول ذرت دانه‌ای در هکتار



شرح فعالیت

- ۱) تولید کمی و کیفی محصول در سطح ۱۶ هکتار رقم ۷۰۴
- ۲) کشت مکانیزه با دستگاه کمبینات
- ۳) انجام آزمون خاک و استفاده از عناصر غذایی براساس نتایج آزمون
- ۴) استفاده از دستگاه ساقه خردکن
- ۵) انجام عملیات خاک‌ورزی حفاظتی
- ۶) مدیریت بهینه آب با بهره‌مندی از سیستم آبیاری تحت فشار
- ۷) مزرعه‌عاری از آفات و بیماریها
- ۸) پیشرو در اجرای طرحهای ترویجی و کاربرد توصیه‌های فنی در مدیریت مزرعه
- ۹) برداشت مکانیزه با کمباین نیوهلند
- ۱۰) مددکار ترویجی و فعال در کلاسهای آموزشی- ترویجی

فرهنگ جهادی، تولید ملی، توسعه
زیرساخت‌های بخش کشاورزی



کشاورز نمونه محصول سیب‌زهینی

م و نام خانوادگی: محمدحسین کریم‌الهی

متان: اردبیل

بهرستان: اردبیل

ال تولد: ۱۳۳۰

صیلات: --

بزان عملکرد: ۱۰۰۹۸۰ کیلوگرم در هکتار غده

شرح فعالیت

- (تولید کمی و کیفی در سطح ۱۵ هکتار کشت سیب‌زمینی رقم آگریا
- (رعایت اصول فنی کشت با استفاده از دستگاه تمام اتوماتیک
- (تسطیح مناسب و یکپارچه‌سازی اراضی زیر نظر شرکت تعاونی روستایی
- (استفاده بهینه از کودهای شیمیایی و بهره‌گیری از کودهای بیولوژیک و مواد آلی
- (قرارداد با مهندس ناظر و فرآیند تولید زیر نظر مهندس ناظر منطقه
- (انتقال آب از چاه عمیق تا سر مزرعه توسط هیدروفلوم
- (کنترل مکانیکی علفهای هرز و دو مرحله خاک‌دهی پای بوته‌ها توسط کولتیواتر
- (برداشت به موقع به صورت مکانیزه
- (انجام آزمون تجمع نیترات در غده‌های تولیدی و تایید کلینیک گیاه‌پزشکی منطقه مبنی بر
- ند مجاز نیترات
- (ارتباط مستمر با کارشناسان و مروجان و شرکت در دوره‌های آموزشی- ترویجی



فرهنگ جهادی تولید ملی، توسعه
زیرساخت‌های بخش کشاورزی

کشاورز نمونه محصول چغندر قند

نام و نام خانوادگی: خالد کریمی

استان: آذربایجان غربی

شهرستان: مهاباد

سال تولد: ۱۳۴۵

تحصیلات: دبیرستان

میزان عملکرد: ۱۵۹۶۰۰ کیلوگرم در هکتار غده



شرح فعالیت

- تولید کمی و کیفی محصول چغندر قند ارقام دورتی و ساندینا در سطح ۸/۵ هکتار
- رعایت اصول فنی کشت، تناوب زراعی و تراکم
- استفاده از بذر اصلاح شده منورژم
- کشت با دستگاه بذرکار پنوماتیک
- مدیریت بهینه مصرف آب
- تولید در چارچوب قرار داد با مهندسین ناظر
- خاک‌دهی مناسب پای بوته‌ها در دو مرحله
- تولید غده‌های یکنواخت با درصد عیار متوسط ۱۹/۳۷
- انجام آزمون خاک و مصرف بهینه انواع کودها براساس نتایج آزمون
- شرکت در کلاسهای آموزشی- ترویجی و استفاده از توصیه‌های فنی

فرهنگ جهادی، تولید ملی، توسعه
زیرساخت‌های بخش کشاورزی



کشاورز نمونه محصول پنبه

نام خانوادگی: خلیل اسپیدان

تان: خراسان شمالی

پهرستان: مانه و سملقان

ال تولد: ۱۳۵۴

صیلات: دیپلم

زان عملکرد: ۷۵۱۵ کیلوگرم در هکتار وش

شرح فعالیت

- (تولید کمی و کیفی محصول رقم ورامین در سطح ۴۵ هکتار
- (رعایت اصول صحیح تناوب زراعی
- (انجام آزمون خاک و مصرف انواع کودهای شیمیایی بر اساس نتایج آزمون
- (کشت مکانیزه با بذر کار توام با فارو
- (استفاده از سیستم آبیاری تحت فشار قطره‌ای تیپ
- (مبارزه تلفیقی با علفهای هرز
- (برداشت یک مرحله ای با کمباین
- (کیفیت وش تولیدی عالی
- (مددکار ترویجی و پیشرو در فعالیتهای کشاورزی و توسعه‌ای در منطقه
- (شرکت در کلاسها و دوره‌های آموزشی و به‌کارگیری تو صیه‌های فنی در تولید محصول

فرهنگ جهادی، تولید ملی، توسعه
زیرساخت‌های بخش کشاورزی

کشاورز نمونه محصول دانه‌های روغنی (کلزا)

نام و نام خانوادگی: یاسر احمدی
استان: آذربایجان غربی
شهرستان: پلدشت
سال تولد: ۱۳۶۰
تحصیلات: دیپلم
میزان عملکرد: ۶۵۷۰+ کیلوگرم در هکتار



شرح فعالیت

- ۱) تولید کمی و کیفی محصول کلزا رقم اکاپی و طلائی‌ه در سطح ۲۳ هکتار
- ۲) تولید در چارچوب انعقاد قرارداد کشت با مهندسین ناظر
- ۳) انجام آزمون خاک و مصرف انواع کودها بر اساس نتایج آزمون خاک
- ۴) استفاده از کودهای سبز و زیستی جهت حاصلخیزی خاک زراعی
- ۵) کشت مکانیزه با بذر کار ردیف کار همدانی
- ۶) استفاده از بذر اصلاح شده
- ۷) اعمال مدیریت بهینه مصرف آب در فرآیند تولید محصول کلزا
- ۸) برداشت مکانیزه با کمباین غلات با هد مخصوص کلزا
- ۹) مددکار ترویجی و پیشرو در اجرای طرح‌های کشاورزی
- ۱۰) شرکت در کلاسها و دوره‌های آموزشی و به‌کارگیری توصیه‌های فنی

فرهنگ جهادی، تولید ملی، توسعه زیرساخت‌های بخش کشاورزی



مدیر نمونه واحد تولیدی (زراعی)

نام خانوادگی: داود فلاح پور

ستان: گیلان

پهرستان: رضوانشهر

ال تولد: ۱۳۵۱

صصیلات: سیکل

بزان عملکرد: اعمال مدیریت مزرعه در سطح ۴ هکتار

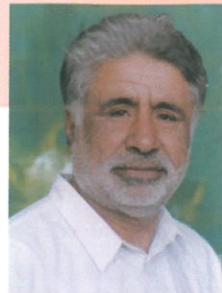
شرح فعالیت

- (مدیریت بهینه در سطح ۴ هکتار شالیزار رقم محلی هاشمی
- (انجام آزمون خاک و مصرف بهینه عناصر غذایی براساس نتایج آزمون
- (اجرای عملیات تجهیز، نوسازی، یکپارچه‌سازی، پادلینگ، تسطیح و ماله‌کشی
- (انجام عملیات کشت به‌صورت مکانیزه و نشائی
- (اعمال مدیریت آبیاری با روش تناوبی و انتقال آبهای اضافی از مزرعه
- (کنترل مکانیکی با علفهای هرز شالیزار
- (کنترل بیولوژیک با کرم ساقه‌خوار
- (حضور در گروه‌های IPM/FFS
- (رعایت اصول فنی برداشت
- (دستیابی به تولید مطلوب در واحد سطح
- (شرکت در دوره‌های آموزشی- ترویجی



باغدار نمونه محصول خرما

نام و نام خانوادگی: محمدرحیم محمودی سوران
استان: سیستان و بلوچستان
شهرستان: سیب و سوران
سال تولد: ۱۳۳۵
تحصیلات: فوق دیپلم
میزان عملکرد: ۳۹۰۰۰ کیلوگرم در هکتار رقم مضافتی



شرح فعالیت

- ۱) تولید کمی و کیفی خرمای مضافتی در سطح ۶ هکتار نخلستان
- ۲) انتخاب رقم مناسب و صادراتی و رعایت فواصل کشت
- ۳) انجام هرس و تکریب در سطح ۶ هکتار
- ۴) تنک کردن خوشه خرما در سطح ۵ هکتار
- ۵) بهره‌گیری از سیستم آبیاری تحت فشار در نخلستان
- ۶) ایجاد طشتک در محیط نخل‌ها و پوشش مالچ گیاهی در سازگاری با خشکسالی
- ۷) مبارزه مکانیکی با آفات، بیماری‌ها و علفهای هرز
- ۸) استفاده از کودهای ماکرو و میکرو برآساس آزمون خاک
- ۹) استفاده از کودهای آلی و دامی به صورت چالکود
- ۱۰) رعایت اصول بهداشت در برداشت، درجه‌بندی و بسته‌بندی محصول
- ۱۱) عضو فعال در گروه‌های IPM/FFS
- ۱۲) استفاده از دانش روز با شرکت در کلاسهای آموزشی و ترویجی

فرهنگ جهادی، تولید ملی، توسعه
زیرساخت‌های بخش کشاورزی



باغدار نمونه محصول پسته

م و نام خانوادگی: رضا فلاح نجم‌آبادی

تان: کرمان

پهرستان: رفسنجان

ال تولد: ۱۳۵۴

تحصیلات: فوق لیسانس

زان عملکرد: ۱۳۰۳۷ کیلوگرم در هکتار پسته خشک

شرح فعالیت

- ۱ تولید کمی و کیفی محصول صادراتی و سالم
- ۱ مدیریت بهینه اصول باغداری به صورت فنی در سطح ۲۶۰ هکتار
- ۱ انجام آزمون خاک، برگ و آب و مصرف بهینه عناصر غذایی
- ۱ نصب سیستم هوشمند هواشناسی در باغ و اندازه گیری عوامل محیطی
- ۱ احداث سه خط مکانیزه جهت فرآوری بهداشتی با رعایت اصول HACCP
- ۱ اجرای کلیه عملیات GAP در سطح باغات
- ۱ تغذیه درختان با روش جالکود و محلول پاشی و استفاده از میکرو المنتها در برنامه‌های آبیاری
- ۱ کسب اعتبار بین‌المللی جهت صادرات محصول سالم و برند سازی
- ۱ همکاری در انجام ۴۰۰ نفر روز با ز دیدهای خارج از استان از سیستم آبیاری و اصلاح باغات
- ۱ پیشرو در اجرای طرح‌های زیر بنایی - فرهنگی و آموزشی در منطقه
- ۱ بهره‌گیری از نتایج و توصیه‌های تحقیقاتی و دانش روز
- ۱ انجام تست أفلا توکسین و تولید محصول سالم و بهداشتی مطابق استاندارد جهت صادرات



باغدار نمونه محصول مرکبات



نام و نام خانوادگی: محسن لطیفی
استان: گلستان
شهرستان: گرگان
سال تولد: ۱۳۴۶
تحصیلات: دیپلم
میزان عملکرد: ۱۱۵۴۰۰ کیلوگرم در هکتار نارنگی انشو

شرح فعالیت

- تولید کمی و کیفی انواع مرکبات (پرتقال و نارنگی) در سطح ۷ هکتار
- بستر سازی و طراحی مناسب باغ و رعایت تراکم کشت
- بهره‌مندی از سیستم آبیاری قطره‌ای
- انجام آزمون خاک و مصرف انواع کودهای شیمیایی (میکرو ماکرو) طبق نتایج آزمون
- انجام چالکود در باغ
- مدیریت تلفیقی با آفات و بیماریها و علفهای هرز
- استفاده از زنبور عسل جهت گرده‌افشانی
- رعایت اصول فنی برداشت
- حمل و نقل و انبارداری بر اساس توصیه‌های فنی
- تولید محصول صادراتی (صادرات به کشور ترکمنستان)
- شرکت در کلاسهای ترویجی و بهره‌مندی از دانش روز در تولید محصول

فرهنگ جهادی، تولید ملی، توسعه
زیرساخت‌های بخش کشاورزی



باغدار نمونه محصول سیب درختی

نام خانوادگی: حمید رضا ابراهیمی

تشان: تهران

پهرستان: دماوند

ال تولد: ۱۳۳۷

تصیلات: دیپلم

زان عملکرد: ۱۳۸۵+۰ کیلوگرم در هکتار

شرح فعالیت

- (تولید کمی و کیفی در سطح ۸ هکتار از ارقام رد و گلدن
- (رعایت اصول فنی احداث باغ و تراکم مناسب
- (استفاده از سیستم آبیاری قطره‌ای و مصرف بهینه آب
- (مدیریت تلفیقی کنترل آفات و بیماریها و علفهای هرز
- (مدیریت بهینه تغذیه گیاهی بر اساس آزمون خاک و محلولپاشی
- (استفاده از کودهای الی، ترکیبات و مواد بیولوژیک در فعالیت تولیدی
- (استفاده از زنبور عسل جهت افزایش تولید محصول
- (ارتباط با کلینیک‌های گیاه‌پزشکی در بهره‌مندی از کارشناسان ناظر در باغ
- (بیمه باغ
- (استمرار مستمر با مراکز جهاد کشاورزی و شرکت در کلاسها و دوره‌های آموزشی

فرهنگ جهادی، تولید ملی، توسعه
زیرساخت‌های بخش کشاورزی



باغدار نمونه محصول زیتون

نام و نام خانوادگی: محمد علی کشاورز قاضی
استان: قزوین
شهرستان: قزوین
سال تولد: ۱۳۳۸
تحصیلات: ابتدایی
میزان عملکرد: ۲۵۹۲۰ کیلوگرم در هکتار میوه زیتون



شرح فعالیت

- ۱) تولید کمی و کیفی میوه زیتون از ارقام زرد، ماری و شنگه
- ۲) انتخاب رقم سازگار با منطقه
- ۳) کشت بر اساس اصول فنی و تراکم مناسب
- ۴) مدیریت بهینه باغ در چارچوب طرح تسریع انتقال یافته‌ها
- ۵) انجام آزمون خاک و استفاده از کودها بر اساس نتایج آزمون
- ۶) انجام عملیات فروت‌ست (محلول پاشی عناصر میکرو)
- ۷) بهره‌گیری از سیستم آبیاری تحت فشار
- ۸) نصب تله‌های زرد، فرمونی، حذف علفهای هرز، روغن‌پاشی و لک
- ۹) اعمال مدیریت کف باغ و یخ‌آب زمستانه برای کنترل آفات خاکزی
- ۱۰) حمل و نقل فنی و رعایت زمان مناسب جهت استحصال روغن
- ۱۱) ایزوله بودن محل نگهداری میوه فرآوری شده و ساماندهی کارگاه تولید کنسرو
- ۱۲) شرکت فعال در کلاس‌ها و فعالیت‌های ترویجی

فرهنگ جهادی، تولید ملی، توسعه زیرساخت‌های بخش کشاورزی



باغدار نمونه محصول انار

ام و نام خانوادگی: مهدی آدینه‌وند

استان: لرستان

مهرستان: کوهدشت

سال تولد: ۱۳۶۰

حاصلیات: دیپلم

بیزان عملکرد: ۱۱۲۱۰۰ کیلو گرم در هکتار

شرح فعالیت

- ۱) تولید کمی و کیفی رقم ملس قرمز و محلی در سطح ۶ هکتار
- ۲) بسترسازی و طراحی مناسب باغ و رعایت فواصل کشت
- ۳) انجام مناسب و به موقع هرس‌های فرم، اصلاحی و باردهی
- ۴) بهره‌مندی از سیستم آبیاری قطره‌ای
- ۵) رعایت اصول تغذیه با استفاده از روش چالکود و محلول‌پاشی
- ۶) مبارزه تلفیقی با کرم گلوگاه انار و تولید محصول سالم و عاری از آفت
- ۷) تولید محصول بازار پسند با رنگ و مرغوبیت عالی، ضایعات پایین و یکدست
- ۸) تولید محصول برای بازار داخل و خارج کشور
- ۹) دارای مجوز تولید نهال از موسسه تحقیقات ثبت و گواهی بذر و نهال
- ۱۰) پیشرو در به‌کارگیری توصیه‌های فنی در منطقه
- ۱۱) حضور فعال در جشنواره‌ها و نمایشگاه‌های ترویجی



تولید کننده نمونه محصولات گلخانه‌ای



نام و نام خانوادگی: خلیل قلی‌زاده
استان: مازندران
شهرستان: آمل
سال تولد: ۱۳۵۰
تحصیلات: لیسانس
میزان عملکرد: ۳/۵ میلیون شاخه انواع گل در سال

شرح فعالیت

- تولید کمی و کیفی انواع گل‌های شاخه بریده ارقام رز، آنتوریوم، لیلیوم، آلسترومریا در سطح ۳۰ هزار متر مربع گلخانه
- کنترل تلفیقی و بیولوژیک آفات و بیماریها
- کیفیت تولید مطابق با استاندارد جهانی برای بازار داخل و خارج کشور
- استفاده از کیسول نگهدارنده حاوی مواد غذایی و محلول نگهدارنده بعد از برداشت و سردخانه مناسب جهت نگهداری محصولات تولیدی
- رعایت اصول بهداشت فردی و تولیدی در گلخانه
- بیست سال سابقه تولید محصولات گلخانه‌ای
- روش آبیاری قطره‌ای و ارتفاع گلخانه ۶/۵ متر
- رعایت اصول تغذیه گیاهی بر اساس نتایج آزمون خاک و برگ
- اشتغال‌زایی مناسب در واحد تولیدی
- بهره‌گیری از دانش فنی و روز از طریق شرکت در دوره‌های آموزشی

فرهنگ جهادی، تولید ملی، توسعه
زیرساخت‌های بخش کشاورزی



تولید کننده نمونه نهال محصولات باغی

ام و نام خانوادگی: حسین نوزاد

استان: کردستان

بهرستان: سقز

سال تولد: ۱۳۵۷

تحصیلات: لیسانس

بیزان عملکرد: تولید ۴۰۰ هزار اصله در هکتار سیب پایه مالینگ

شرح فعالیت

- ۱) تولید انواع ارقام سیب پایه رویشی در سطح ۱۰ هکتار نهالستان
- ۲) بهره‌مندی از سیستم آبیاری قطره‌ای در نهالستان
- ۳) تولید نهال‌ها با مجوز موسسه تحقیقات ثبت و گواهی بذر و نهال
- ۴) شناسه‌دار بودن نهالهای تولیدی
- ۵) بسته‌بندی و اتیکت گذاری مناسب نهالها
- ۶) تولید نهالهای پیوندی و کاهش زمان باردهی نسبت به پایه‌های بذری
- ۷) اشتغال‌زایی در منطقه به‌خصوص در بین فارغ التحصیلان کشاورزی
- ۸) بررسی شرایط منطقه و آوردن پایه‌های جدید و مقاوم از خارج از کشور و تکثیر آن
- ۹) تولید نهال در سطح انبوه و صدور آن به خارج از استان
- ۱۰) تولید نهال عاری از آفت و بیماری
- ۱۱) به‌کارگیری توصیه‌های فنی و کاربردی در نهالستان



تولید کننده نمونه محصولات گواهی شده (سالم)



نام و نام خانوادگی: سعید کجویی

استان: تهران

شهرستان: ورامین

سال تولد: ۱۳۴۵

تحصیلات: لیسانس

میزان عملکرد: تولید ۸۰ تن خیار گلخانه‌ای سالم مطابق با استاندارد ملی

شرح فعالیت

- ۱) تولید محصول خیار گلخانه‌ای مطابق با استاندارد تشویقی در سطح ۴۰۰۰ متر مربع گلخانه
- ۲) رعایت اصول صحیح کاشت، داشت و برداشت متناسب با شرایط تولید محصول سالم
- ۳) اعمال مدیریت بهینه تغذیه و حاصلخیزی در تولید محصولات
- ۴) بهره‌گیری از دانش بومی و تلفیق با دانش روز در مدیریت تغذیه گیاهی
- ۵) اعمال مدیریت بهینه حفاظت از محصول در شرایط سالم و ارگانیک
- ۶) کنترل بیولوژیک با آفات گلخانه‌ای
- ۷) کنترل مکانیکی علفهای هرز
- ۸) اقدامات بیولوژیک برای کنترل بیماری از طریق مصرف تریا فوم برای بیماریهای خاک
- ۹) انجام آزمون سنجش سرب، کادمیم و سموم شیمیایی در محصول تولیدی توسط مراجع مختلف تحقیقاتی و تجاری
- ۱۰) اخذ استاندارد ملی برای تولید محصولات خیار و گوجه گلخانه‌ای
- ۱۱) بهره‌گیری از دانش روز در فرآیند تولید محصول سالم مطابق با استانداردهای موجود

فرهنگ جهادی، تولید ملی، توسعه
زیرساخت‌های بخش کشاورزی



مدیر نمونه واحد تولیدی (باغی)

م و نام خانوادگی: عبدالرحمن ارجمندی

متان: اصفهان

بهرستان: سمیرم

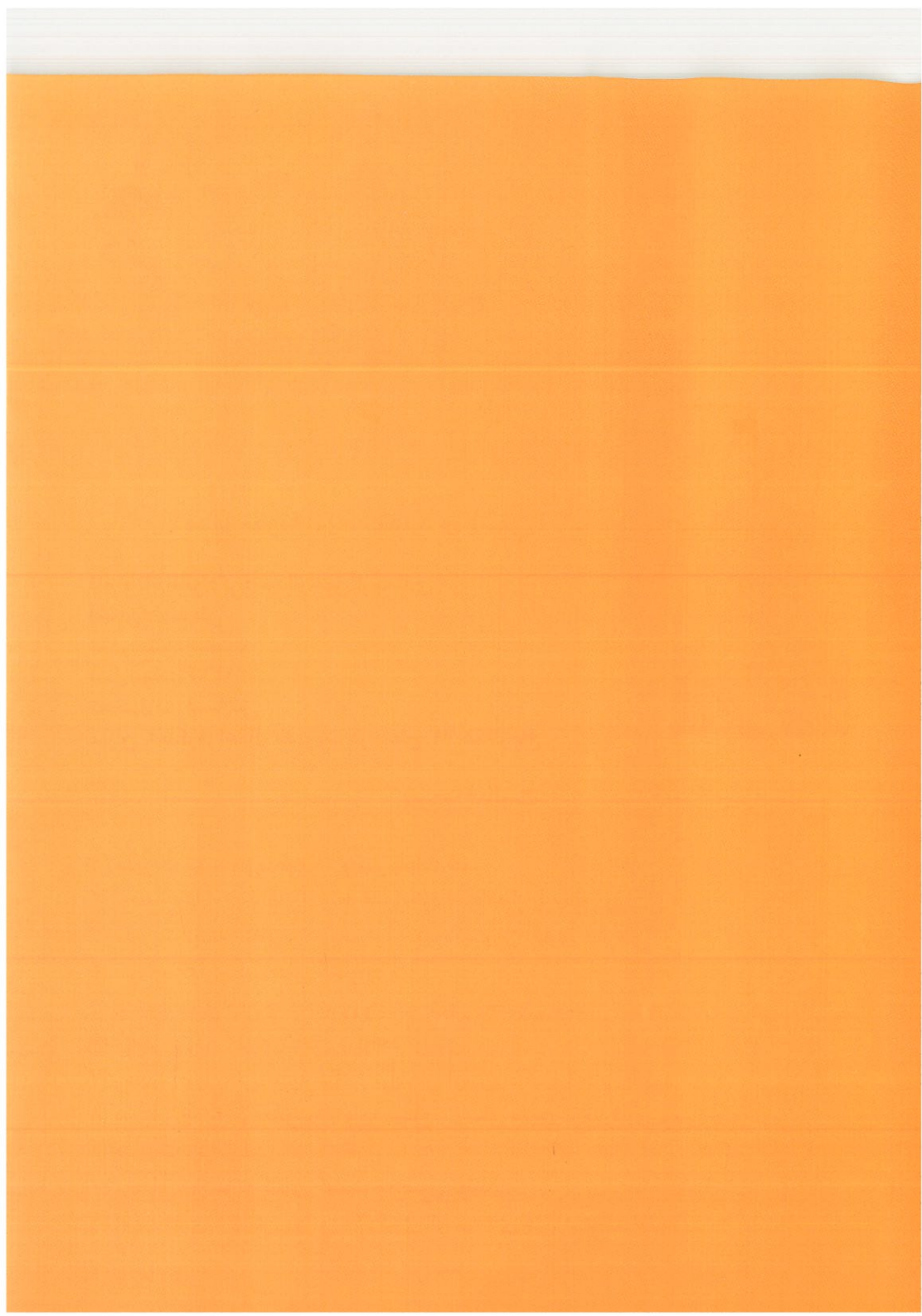
سال تولد: ۱۳۳۶

حصیلات: لیسانس

بزان عملکرد: اعمال مدیریت در سطح ۷۲ هکتار باغ

شرح فعالیت

- ۱) مدیریت بهینه در سطح ۷۲ هکتار باغات سیب
- ۲) توسعه باغات در اراضی شیبدار با رویکرد استفاده از پایه‌های رویشی
- ۳) مدیریت بهینه انتقال و مصرف آب با بهره‌گیری از آبیاری قطره‌ای
- ۴) سرمایه‌گذاری در بخش کشاورزی
- ۵) رعایت اصول فنی درجه بندی و بسته بندی محصول سیب
- ۶) فراهم نمودن زمینه اشتغال در واحد تولیدی
- ۷) رعایت اصول فنی تغذیه گیاهی براساس آزمون خاک و انجام چالکود
- ۸) دستیابی به تولید مطلوب در واحد سطح و اعمال مدیریت انبارداری و سردخانه
- ۹) صادرات میوه تولیدی
- ۱۰) انجام آزمایشات کنترل کیفیت محصول تولیدی
- ۱۱) بهره‌گیری از دانش روز و به‌کارگیری توصیه‌های فنی در واحد تولیدی



معرفی تولید کنندگان برتر
بخش کشاورزی

پربخش دام، طیور و آبزیان



کمیته فنی - تخصصی زیربخش امور دام، طیور و آبزیان

مسئول کمیته: سعید رجاآبادی
اعضای کمیته:

فاطمه تهرانی، داراب عبدالهی، محمد فرسی، علیرضا محقق، فرهمند صالح زاده، عادل حقیقی، سعید امیرحاجیلو، مراد مرادی گراوندی، سیف‌اله خرم، اکبر ثمری، علیرضا الوندی، سیدمحمدعلی نیک‌نژاد، عباس صفرزاده، سیدعبداله حسینی، مجید میرگوهر، سعید رجاآبادی، محمدرضا صفابخش

سیمای امور دام، طیور و آبزیان

با افزایش جمعیت و نیاز روز افزون به مواد غذایی، بشر به حیوانات و تولید آنها به‌عنوان منابع مهم تغذیه ای وابسته‌تر شده است، به‌طوری که امروزه دامپروری یکی از مهمترین رشته‌های کشاورزی و تولیدات دامی یکی از عمده‌ترین و با ارزش‌ترین فرآورده‌های کشاورزی به شمار می‌آیند به‌طوری که حتی میزان مصرف فرآورده‌های دامی از جمله شیر و گوشت به‌عنوان شاخص پیشرفت در ارزیابی کشورها محسوب می‌گردند. بایشرفت جوامع بشری و شهرنشینی، انسانها به حیوانات و تولیدات آنها وابستگی بیشتری پیدا کردند. با ادامه این روند شناخت بیشتر از حیوانات و نیازهای روزافزون آنها، بشر توانست در اثر انتخاب و آمیزش‌های کنترل شده و اصلاح نژاد، روند بهبود و پیشرفت دامپروری و افزایش تولیدات در جهت رفع احتیاجات جوامع بشری را رقم بزند. امروزه کشورهای پیشرفته و صنعتی صاحب علم و دانش در زمینه کشاورزی، دامپروری و نهاده‌های دامی خودکفا بوده و بعضاً از آن به‌عنوان اهرم قدرت و فشار در روابط بین الملل استفاده (یا به عبارتی سوءاستفاده) می‌کنند. دامپروری در ایران یکی از منابع مهم ملی محسوب می‌گردد. بیش از نیمی از جمعیت روستایی حداقل به یکی از انواع دام برای بقا و زندگی وابسته بوده و بیش از ۸۰ درصد درآمد ایشان از این راه تامین می‌گردد. در کشور ایران اسلامی با وجود تنوع اقلیمی، آب و هوایی و اکوتیپ‌های متنوع، پتانسیل قابل توجهی در جهت تولیدات فرآورده‌های دامی فراهم بوده که با اقدامات به عمل آمده، اهتمام لازم در جهت استفاده از این توانمندی‌های خدادادی وجود دارد. در سالهای اخیر، ساختار دامپروری به دنبال دگرگونی‌های جهانی، نیازهای خصوصی سازی و افزایش سطح بهره‌وری، ارتقاء کمی و کیفی تولیدات و ساماندهی نظام تولید و توزیع در حال اصلاح و بهبود بوده است. جمعیت دامی کشور و هدایت سمت و سوی تولیدات آنها و تنظیم سیاستهای خودکفایی در بخش تولیدات مواد پروتئینی، ساماندهی بازار تولیدات و رعایت موازین بهداشتی در عرصه تولیدات دامی از دیرباز مورد توجه ویژه دست‌اندرکاران مربوطه بوده و هر از گاهی برای بازنگری درسیاستگذارها، اهداف و برنامه‌ریزیهای آن اقدامات موثری صورت گرفته است.

معاونت امور تولیدات دامی به‌عنوان سکانشدار این بخش در زمینه امنیت غذایی و پایداری تولیدات دامی به سیاستگذاری و پیش‌بینی برنامه‌های توسعه‌ای اقدام نموده که مهمترین اهداف آن عبارتند از:
فراهم ساختن موجبات توسعه کمی و کیفی تولیدات دامی در جهت تأمین امنیت غذایی پایدار، خوداتکایی

بخش دام می‌باشد.

مروزه دامپروری کشور با ارتقاء و بهبود تولیدات کمی و کیفی دام درصدد صادرات این نوع محصولات به سایر کشورها می‌باشد. در این راستا تولید محصولات ارگانیک و سالم، ایجاد مزیت نسبی تولید، برنامه‌ریزی، ازماندهی، ذخیره‌سازی، حمل‌ونقل و فرآوری محصولات دامی از اولویت‌ها می‌باشد. در این راستا واحدهای نه می‌توانند زمینه‌ساز ایجاد کشور نمونه بر طبق سند چشم‌انداز و افق ایران ۱۴۰۴ باشند.

بخش دامپروری کشور با بهره‌گیری از منابع عظیم ژنتیک دام، طیور، زنبورعسل و کرم ابریشم و استفاده از ن‌تولیدی امکانات، توانمندیها وسایر فعالیت‌های مرتبط مدیریتی توانسته است در سال ۱۳۹۰ مطابق جدول نیازهای جامعه را به انواع مواد دامی را تأمین نماید.

مقایسه میزان تولیدات محصولات مختلف دامی کشور طی سالهای ۱۳۸۹-۱۳۹۰ (اعداد به هزار تن)

سال نوع محصول	سال ۱۳۸۹	سال ۱۳۹۰	میزان رشد (درصد)
گوشت قرمز	۹۰۲	۹۶۷	۷/۲
شیر خام	۹۵۵۲	۱۰۸۲۲	۱۳/۳
گوشت سفید(مرغ)	۱۶۱۰	۱۷۸۳	۱۰/۷۵
تخم مرغ	۷۵۱	۷۰۰	-۷/۳
عسل	۴۲/۵	۵۰/۷	۱۲/۲
ابریشم خام	۱۰۰	۶۰۲	۵۰۲
کل	۱۲۹۵۷/۵	۱۴۹۲۴/۷	۱۵/۲

امید است در سالی که از سوی مقام معظم رهبری سال «تولید ملی، حمایت از کار و سرمایه ایرانی» نامگذاری گردیده است با همکاری، همدلی، همیاری و مساعدت دولت محترم، کارشناسان پویا و دلسوز، تولیدکنندگان فعال و سختکوش، پژوهشگران گرانمایه و سایر گرامیان تلاشگر، در این بخش به صورت مستقیم و غیرمستقیم مجدانه‌تر تلاش نموده تا تدوین شاخص‌های بهبود تولیدات برای رسیدن به اهداف از پیش طراحی شده موفق بوده و نتایج مفیدی را برای جامعه و میهن اسلامی به ارمغان آورند.

سیمای کلی شیلات

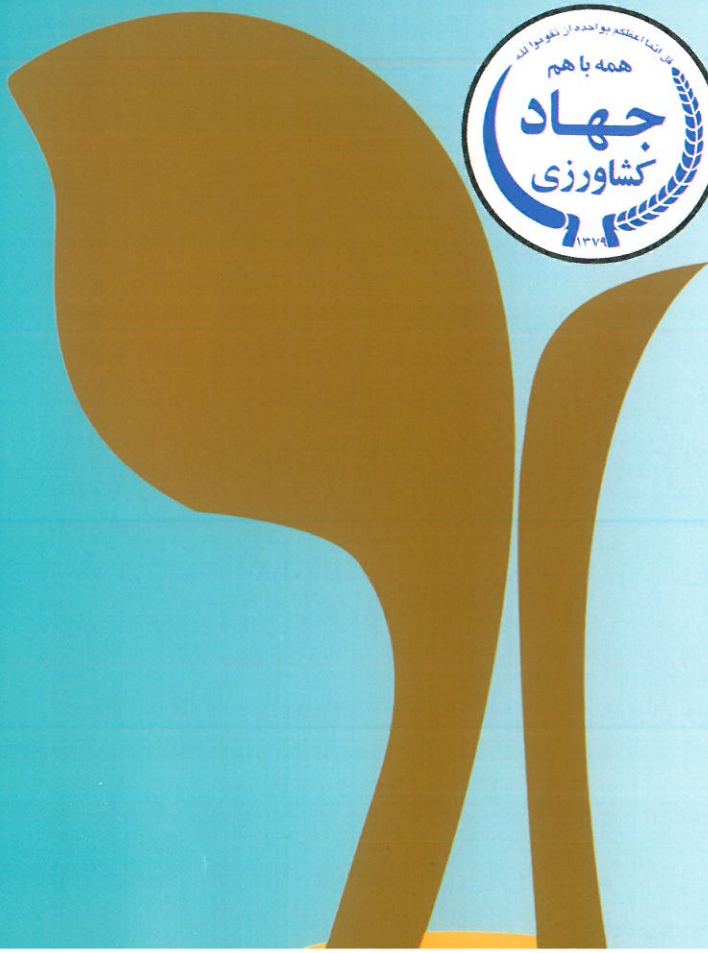
رشد فزاینده و روزافزون جمعیت جهان، تامین غذا و دستیابی به منابع جدید غذایی را به یکی از مهمترین دغدغه‌های دولت‌ها مبدل ساخته است و موجب شده است تا تامین مواد پروتئینی به سمت سایر منابع از جمله آبزیان سوق یابد، در این میان ارزش بالای پروتئین آبزیان باعث گردیده است که صنعت ماهیگیری به صنعتی مهم و شایان توجه تبدیل شود.

از طرف دیگر محدودیت‌های صید و بهره‌برداری از منابع آبی طبیعی، پرورش آبزیان و از جمله ماهی را برای تامین پروتئین حیوانی به ویژه گوشت مورد نیاز بشر به صورت امری الزامی و اجتناب ناپذیر در آورده است. آمارهای جهانی نشان می‌دهد که مصرف سرانه آبزیان در سال ۲۰۰۸، به بالاترین مقدار خود (در حدود ۱۷ کیلوگرم در سال) رسیده است که نشان‌دهنده اهمیت بالای این بخش در ایجاد درآمد و غذا برای میلیون‌ها انسان برای بهره‌برداری از یک منبع پروتئینی بسیار مناسب می‌باشد.

اگرچه در حال حاضر میزان مصرف سرانه آبزیان در کشور ما، ۸/۵ کیلوگرم می‌باشد ولی وجود ذخایر قابل توجه آبزیان آبهای شمال و جنوب کشور و نیز توسعه صنعت پرورش ماهی در آبهای داخلی و امکان بهره‌برداری از آبزیان آبهای بین‌المللی چشم‌انداز روشنی فراراه تامین هر چه بیشتر پروتئین مورد نیاز کشور قرار داده است.

پرورش آبزیان نیز یک فعالیت با گسترده جهانی است که در بهبود تغذیه و کمک به توسعه اقتصادی کشورها موثر است. در کشور ما نیز پیشرفت چشمگیر صنعت ماهی در داخل کشور طی سال‌های اخیر، قابلیت پرورش آبزیان در سراسر کشور و استعداد ماهی‌دار شدن دریاچه‌ها، مخازن پشت سدها، آبگیرها و رودخانه‌های کشور از طریق رهاسازی بچه ماهی در آنها، همچنین امکان استحصال حجم عظیمی از فانوس ماهیان، هر یک به نوبه خود می‌تواند در تامین بخش عمده‌ای از پروتئین مورد نیاز کشور اثرگذار باشد.

برترین تولیدکنندگان زیربخش دام، طیور و آبزیان





گاو دار نمونه صنعتی

نام و نام خانوادگی: یوسف سپه‌پور

استان: تهران

شهرستان: شهر قدس

سال تولد: ۱۳۳۱

تحصیلات: لیسانس

میزان عملکرد: تولید بیش از ۱۰ تن شیر به ازای هر رأس گاو در یک دوره شیردهی ظرفیت: ۱۹۰۰ رأس (۹۲۰ رأس دوشان)



شرح فعالیت

- ۱) سابقه فعالیت اجرایی در پرورش و نگهداری گاو شیری از سال ۱۳۶۵
- ۲) رعایت کامل ضوابط استاندارد بهداشتی و قرنطینه در واحد دامداری
- ۳) استفاده از سیستم بهداشتی و چاه سپتیک برای دفع فاضلاب واحد گاو داری
- ۴) گروه‌بندی گله بر اساس مرحله تولید، وضعیت بدنی و سن
- ۵) وجود کمتر از ۴۰۰۰۰ واحد بار میکروبی در شیر خام تولیدی و حفظ کیفیت موجود
- ۶) مدیریت قوی در پرورش و نگهداری دامها، تهیه جیره‌های غذایی، زایمان گله، شیردوشی و...
- ۷) دارا بودن برنامه منظم و دقیق در حفظ و نگهداری خوراک، تغذیه و بهداشت گله
- ۸) استفاده از کارشناسان و دامپزشکان مجرب به‌عنوان مدیران تولید، مدیران فنی و مدیران بهداشتی
- ۹) نبود بیماری‌های ورم پستان و تب برفکی در گله
- ۱۰) انجام رکورد گیری، ثبت مشخصات و ثبت دقیق اطلاعات و سوابق تولیدی و بهداشتی گله
- ۱۱) ایجاد اشتغال بطور مستقیم و دائمی برای بیش از ۶۰ نفر
- ۱۲) دارا بودن روابط انسانی بسیار قوی با همکاران واحد تولیدی و حمایت از کشاورزان منطقه

فرهنگ جهادی تولید ملی، توسعه زیرساخت‌های بخش کشاورزی



پرورابند نمونه گوساله

م و نام خانوادگی: ابراهیم مهدیزاده
ستان: آذربایجان غربی
بهرستان: شوط
سال تولد: ۱۳۳۱
حصیلات: لیسانس
توفیت: + ۳۵ رأس گوساله پروراری
بیزان عملکرد: بیش از ۲۷۰ تن گوشت قرمز در سال

شرح فعالیت

(سابقه فعالیت اجرایی بیش از ۲۰ سال در پرورابندی گوساله
(پرورار نمودن دامهای اصیل، دو رگ و بومی در گروه‌های متفاوت با رعایت سن شروع
رواربندی، طول دوره پرورار و وزن مناسب شروع پرورار بندی
(تامین تمامی علوفه و بخشی از خوراک متراکم واحد پرورار بندی با کیفیت عالی
(رعایت اصول فنی در پرورش و بهداشت جایگاه، بهار بند و جمع آوری به موقع فضولات دامی
انتقال به خارج جهت خشک بودن بستر محل نگهداری دامها
(استفاده از کارشناسان علوم دامی در امر تغذیه و پرورش و کارشناسان دامپزشکی در امر
بهداشت، پیشگیری از بروز بیماریها و واکسیناسیون گله
(نبود سابقه بیماری تب برفکی و شاربن در گله
(انجام عمل وزن کشی مرتب دامها برای بررسی وضعیت تولید و اضافه وزن دامهای پروراری
(دارا بودن انبارهای مناسب برای نگهداری علوفه، مواد سیلویی و خوراک متراکم واحد
پرورابندی
(بیمه بودن کلیه پرسنل شاغل به صورت تمام واحد و تحت پوشش بودن واحد از طرف



گوسفند دار نمونه



نام و نام خانوادگی: بهنام کولیوند
استان: همدان
شهرستان: ملایر
سال تولد: ۱۳۳۷
تحصیلات: ابتدایی
میزان عملکرد: ۶۰۰ رأس دام مولد

شرح فعالیت

- ۱) سابقه فعالیت در امر پرورش گوسفند از سال ۱۳۶۷
- ۲) بهبود و افزایش ضریب تولید مثلی نسبت به میانگین استان شامل باروری، زایش و بره دهی
- ۳) استفاده از همزمانی فعلی، تلقیح مصنوعی، جفت گیری کنترل شده و دوقلو زایی در گله،
- ۴) انجام ثبت مشخصات و رکورد گیری در سطح واحد تولیدی
- ۵) طرف قرار داد طرح ملی اصلاح نژاد گوسفند و بز کشور
- ۶) گله یکدست و سالم بوده و مشخصات ظاهری گله کاملا مطابق با مشخصات توده نژادی مهربان است
- ۷) استفاده از تغذیه کمکی در زمانهای آبستنی، زایش و جفتگیری
- ۸) تامین خوراک گله از طریق کشت علوفه در اراضی زراعی و مراتع
- ۹) کلیه دامها تحت پوشش بیمه محصولات کشاورزی
- ۱۰) رعایت اصول و موازین بهداشتی و پیشگیری از بیماریهای رایج
- ۱۱) انجام عملیات بهداشتی دام شامل حمام ضد کنه، سمپاشی اماکن و جایگاه، خوراندن داروهای ضد انگل، انجام واکسیناسیون و
- ۱۲) ارتباط و هماهنگی مستمر با مراجع اجرایی در سطح شهرستان و استان

فرهنگ جهادی، تولید ملی، توسعه زیرساخت‌های بخش کشاورزی



مرغدار نمونه واحد گوشتی

م و نام خانوادگی: رسول امانی

ستان: آذربایجان غربی

بهرستان: ارومیه

سال تولد: ۱۳۴۳

حاصلیات: دیپلم

لرفیت: ۵۰۰۰۰۰ قطعه

بیزان عملکرد: تولید ۸۳ هزار کیلوگرم لاشه در هر دوره تولیدی

شرح فعالیت

- ۱) سابقه فعالیت اجرایی در پرورش جوجه‌های گوشتی از سال ۱۳۷۴
- ۲) تلاش در جهت ارتقاء سالن‌های پرورش و تبدیل به سالنهای پیشرفته
- ۳) تلاش در جهت مصرف بهینه سوخت در راستای سیاستهای کلان کشور و کاهش هزینه‌های انرژی مصرفی در واحد تولیدی
- ۴) دارا بودن سیستم کاملاً خودکار و رایانه‌ای بطور متمرکز برای مدیریت و کنترل شرایط محیطی سالنهای پرورش (دما، رطوبت، تهویه، نور، وزن کشتی و توزیع دان)
- ۵) ثبت و نگهداری رایانه‌ای سوابق تولیدی و بهداشتی گله‌های پرورشی
- ۶) رعایت نکالت مربوط به قرنطینه، بهداشت گله و امعاء تلفات
- ۷) استفاده از کارشناسان و دامپزشکان مجرب در مدیریت تولید، تغذیه و بهداشت گله
- ۸) متوسط ضریب تبدیل غذایی گله‌های پرورشی برابر ۱،۹۵
- ۹) متوسط درصد تلفات گله‌های پرورشی ۶،۴
- ۱۰) متوسط شاخص تولید گله‌های پرورشی برابر ۲۶۹

فرهنگ جهادی، تولید ملی، توسعه زیرساخت‌های بخش کشاورزی

مدیر کارخانه نمونه خوراک دام و طیور



نام و نام خانوادگی: رضا سواری
استان: آذربایجان غربی
شهرستان: مهاباد
سال تولد: ۱۳۴۴
تحصیلات: لیسانس
میزان عملکرد: ۵۴۰۰۰ تن تولید خوراک دام و طیور در سال

شرح فعالیت

- ۱) سابقه فعالیت در تولید خوراک دام و طیور (جوجه گوشتی و مادر گوشتی) از سال ۱۳۸۶
- ۲) تولیدکننده خوراک دام و طیور با کیفیت عالی و با استفاده از بهترین مواد خوراکی و مکمل به صورت‌های آردی و پلیت
- ۳) دارای انبارها و سیلوهای مجهز برای ذخیره مواد اولیه و خوراک تهیه شده با تهویه عالی
- ۴) دارای آزمایشگاه مجهز کنترل کیفیت مواد اولیه و خوراک دام و طیور تهیه شده توسط واحد
- ۵) دارای گواهینامه‌های معتبر کیفیت و مدیریت تولید از جمله HACCP-ISO ۲۰۰۸:۲۰۰۱
- ۶) همکار در اجرای ۳ طرح تحقیقاتی با دانشگاه ارومیه
- ۷) رعایت کامل سیستم مدیریت GMP امنیت زیستی BIOsecurity
- ۸) همکاری فعال و مستمر با دانشگاهها و مراکز آموزش عالی استان و استانهای همجوار در اجرای بازدیدهای علمی و پروژه‌های دانشجویی
- ۹) کسب رتبه اول به‌عنوان مدیر نمونه ملی از سوی وزارت کار در سال ۱۳۸۷
- ۱۰) رعایت ضوابط قرنطینه در ورود و خروج وسایل نقلیه و ضدعفونی آنها
- ۱۱) محفظه به دستگاه‌های، شش‌رفته جهت انجام کلیه مراحل، تهیه و آماده‌سازی، خوراک دام و طیور

فرهنگ جهادی، تولید ملی، توسعه زیرساخت‌های بخش کشاورزی



مدیر نمونه واحد تولیدی (دامی)

م و نام خانوادگی: فرهاد رستمی
استان: ایلام
بهرستان: شیروان چرداول
سال تولد: ۱۳۵۷
حصیلات: لیسانس

شرح فعالیت

(تولید در شرایط محیطی سخت و یکی از مناطق محروم کشور
(تلاش در جهت نیل به اهداف و سیاست‌های کلی کشور در بخش دام و طیور
(انجام اقدامات مناسب جهت مصرف بهینه سوخت و کاهش ضریب تبدیل در واحد
رغداری گوشتی
(استاندارد نمودن سالنهای پرورش مرغ گوشتی و استفاده از تجهیزات مناسب پرورش
(رعایت مناسب اصول قرنطینه و بهداشت در واحد تولیدی و دفع فضولات و امعاء لاشه
(تلاش مستمر رعایت سن کشتار مناسب، که به همراه کاهش ضریب تبدیل، کاهش تلفات
رعایت وزن مناسب کشتار باعث ارتقاء شاخص تولید گله شده است.
(ارتقای عایق بندی سالن، سیستم‌های تهویه، جایگزینی گاز به جای نفت گاز و وسایل
نظیم دما استاندارد در سالن پرورش
(استفاده از نظرات کارشناسان علوم دامی و دامپزشکی برای بهبود مدیریت تغذیه و بهداشت

توجه ویژه به آموزش کارکنان و ارتقاء دانش فنی ایشان

فرهنگ جهادی، تولید ملی، توسعه
زیرساخت‌های بخش کشاورزی



مدیر مرکز نمونه جمع آوری شیر



نام و نام خانوادگی: عباسقلی عبدالهی

استان: آذربایجان غربی

شهرستان: چابهار

سال تولد: ۱۳۴۵

تحصیلات: دیپلم

میزان عملکرد: دریافت روزانه ۵ تن شیر خام از دامداران منطقه

شرح فعالیت

- (۱) تحت پوشش قرار دادن دامداران منطقه جهت دریافت شیر خام و کمک به افزایش سطح تولید شیر خام منطقه
- (۲) دارا بودن سکوی مناسب بیرون از محوطه سالن نگهداری شیر با امکانات و ظرفیت کافی جهت دریافت شیر خام
- (۳) جمع آوری و ارسال شیر خام با تانکرهای استاندارد و بهداشتی برای افزایش کیفیت شیر خام
- (۴) رعایت بهداشت در شستشوی وسایل تحویل، جمع آوری و انتقال شیر خام و دارا بودن سیستم CIP
- (۵) دارا بودن آزمایشگاه برای آزمایشات کنترل کیفیت و تقلبات معمول شیر
- (۶) ثبت و ضبط اطلاعات و سوابق نتایج آزمایشگاه و امور مالی
- (۷) ارسال گزارشات مربوطه به دامپزشکی و جهاد کشاورزی شهرستان
- (۸) تلاش در جهت کاهش میانگین بار میکروبی شیر خام تولیدی در دامداریهای منطقه

فرهنگ جهادی، تولید ملی، توسعه زیرساخت‌های بخش کشاورزی



دامدار نمونه عشایری

م و نام خانوادگی: مهدی شرفی طاهری
استان: خراسان رضوی
مهرستان: بردسکن
سال تولد: ۱۳۵۸
تحصیلات: فوق دیپلم
بیزان عملکرد: دارای ۳۰۰ رأس دام سبک (گوسفند و بز)

شرح فعالیت

- ۱) استفاده از شیر دام در خصوص تبدیل به فر آورده‌های دامی از جمله روغن، کشک، قره قروت در جهت کمک به اقتصاد و معیشت خانواده
- ۲) اجرای طرح پرور دام در بین دامهای مستعد به صورت نیمه مدرن در جایگاه پروربندی با تجهیزات و شرایط بهداشتی
- ۳) اجرای بیمه دام برای کلیه گله
- ۴) همکاری مناسب با ادارات دامپزشکی، امور دام و کارشناسان امور عشایری استان و بهره‌گیری از راهکارهای پیشنهادی کارشناسان جهت بهبود وضعیت گله
- ۵) انجام کامل و مستمر واکسیناسیون دام در زمانهای مربوطه
- ۶) استفاده از دام متناسب با شرایط آب و هوایی منطقه و منطبق بودن مشخصات ظاهری گله با مشخصات توده نژادی
- ۷) در صد پایین تلفات بره تا پایان شیر خوارگی و کاهش تلفات ناشی از بیماریها
- ۸) کشت علوفه در اراضی زراعی منطقه قشلاقی در جهت تامین خوراک مورد نیاز
- ۹) رعایت شرایط مناسب همزمان سازی فحلی، فلاشینگ و موارد مربوط به اصلاح نژاد برای

فرهنگ جهادی، تولید ملی، توسعه
زیرساخت‌های بخش کشاورزی

زنبوردار نمونه

نام و نام خانوادگی: علی آقایی

استان: البرز

شهرستان: کرج

سال تولد: ۱۳۳۵

تحصیلات: فوق دیپلم

ظرفیت: تعداد ۸۰۰ کلنی زنبور عسل

میزان عملکرد: تولید ۲۰ تن عسل



شرح فعالیت

- ۱) بیش از ۳۰ سال سابقه فعالیت در زمینه زنبورداری
- ۲) تولید ۲۵ کیلو گرم به صورت میانگین به ازای هر کلنی
- ۳) حفظ جمعیت کلنی‌ها به منظور بهره‌گیری از منابع شهد خیز
- ۴) استقرار کلنی‌های پرورش زنبور عسل در مناطق مناسب از نظر شهد و گرده افشانی
- ۵) عدم استفاده از تغذیه دستی در فصل شهد
- ۶) تعویض به موقع ملکه کلنی و قابهای مستهلک در زنبورستان
- ۷) رعایت ضوابط و مقررات در کلیه مراحل پرورش، کوچ، مهاجرت و تولید عسل
- ۸) رعایت اصول بهداشت کلنی‌ها و انجام روش‌های مناسب برای پیشگیری از بیماری‌ها
- ۹) انجام ثبت وضعیت و رکوردهای تولیدی زنبورستان
- ۱۰) رعایت فاصله زنبورستانها و همچنین رعایت فاصله استاندارد کلنی‌ها از یکدیگر
- ۱۱) شرکت در جشنواره‌ها و سمینارهای علمی، پژوهشی و ترویجی
- ۱۲) شرکت فعال در کلاسهای آموزشی - ترویجی

فرهنگ جهادی، تولید ملی، توسعه زیرساخت‌های بخش کشاورزی



صیاد نمونه

ام و نام خانوادگی: محمد امین ریگی
ستان: سیستان و بلوچستان
نهرستان: کنارک
سال تولد: ۱۳۴۷
تحصیلات: دیپلم
بیزان عملکرد: صید ۱۲۰ تن ماهی در سال

شرح فعالیت

- ۱) دارا بودن بیش از ۱۰ سال سابقه فعالیت در صید ماهی
- ۲) شرکت فعال در کلاسهای آموزشی - ترویجی و بکارگیری توصیه‌های فنی ارائه شده
- ۳) همکاری در ارائه آمار و اطلاعات و مشارکت در پروژه‌های تحقیقاتی و شیلاتی
- ۴) رعایت اصول بهداشتی در شناور صیادی
- ۵) رعایت کامل قوانین و مقررات بنادر و اسکله‌ها



پرورش دهنده نمونه آبیان

نام و نام خانوادگی: همایون شاه منصور

استان: مازندران

شهرستان: تنکابن

سال تولد: ۱۳۳۴

تحصیلات: دیپلم

میزان عملکرد: ۱۲۰ تن ماهی قزل آلا

میزان عملکرد: تولید ۲۰ تن عسل



شرح فعالیت

- ۱) تولید ماهی بین اوزان ۵۰۰-۱۵۰۰ گرم
- ۲) حذف مواد شیمیایی و جایگزینی اشعه ماوراء بنفش و نمک
- ۳) ایجاد مکانیزاسیون در مزرعه از طریق به کارگیری تجهیزات درام فیلتر به تعداد ۳ دستگاه و پمپ برگشت آب و دستگاههای هواده
- ۴) احداث زهکش به طول ۳۰۰ متر و استفاده از ۲۰۰ لیتر آب فیلتر شده به روش فیلتر شنی که باعث جلوگیری از تلفات ماهی در هنگام بروز حوادث غیر مترقبه از قبیل سیل و می شود.
- ۵) احداث استخرهای هشت ضلعی در کنار استخرهای کانالی موجود
- ۶) نصب برگ گیر به روش ثقلی بدون استفاده از انرژی برق
- ۷) استفاده از کارشناس شیلات بطور تمام وقت و دامپزشک به صورت پاره وقت
- ۸) حضور مستمر در فعالیتهای روزمره مزرعه و اعمال مدیریت بهینه
- ۹) فروش ماهی پاک کرده در سر مزرعه و فروش ماهی طبخ شده در غذا خوری جنب مزرعه
- ۱۰) همکاری مناسب و مستمر با کارشناسان شیلات استان

معرفی تولیدکنندگان برتر
بخش کشاورزی

زیربخش ترویج و تشکلهای کشاورزی



کمیته فنی - تخصصی ترویج و تشکلهای بخش کشاورزی

مسئول کمیته: فرهاد جواهری
اعضای کمیته:

نبی سپهریان، سیدحسن عبودزاده، ناهید جلالی، مینو نجفی، مجتبی اسمعیلی‌مردی، علی‌اصغر پالوج، فروغ‌السادات موسوی، فرهاد جواهری، مهدی تاجیک، علی‌اکبر صابری، رضانعلی قباخلو، سیدمحمدعلی نیک‌نژاد، رضا ذبیحی

سیمای ترویج

«نظام ترویج کشاورزی»، یک جریان مستمر و سیال دانش و مهادت با کارکردهای مبتنی بر توسعه منابع انسانی و انتقال دانش فنی و یافته‌های نوین کشاورزی می‌باشد که با یک رابطه هم‌افزایی، طراحی و اجرا می‌گردد.

باتوجه به ابعاد گسترده تولیدملی به‌ویژه در زیربخشهای مرتبط با محصولات استراتژیک کشاورزی به عقیده صاحب‌نظران داخلی و خارجی، مهمترین شاخصه توسعه یافتگی، وجود منابع انسانی با دانش فنی، توانمند انجام فعالیت، بهره‌مند از نتایج تحقیقات و تشکل یافته تحت نظامهای صنفی می‌باشد. توسعه پایدار کشاورزی در جوامع درحال پیشرفت به‌ویژه ایران اسلامی، مرهون تولید دانش، آموزش منابع انسانی و ترویج آن در بین بهره‌برداران و تولیدکنندگان بخش کشاورزی و روستایی می‌باشد.

امروزه، بخشهای فنی - تخصصی کشاورزی باتوجه به ظرفیتهای فوق‌العاده در زمینه تولیدملی و برنامه‌ریزی زیربنایی هدایتی، حمایتی و نظارتی، بسترهای لازم جهت نفوذ و ترویج اندیشه‌های نوین علمی را داراست تا بتوان در سایه شرایط مناسب طبیعی و خدادادی، ضمانت‌های کافی درخصوص امنیت غذایی - اگر سالم و ارگانیک باشد، بهتر است - را ضمن تناسب افزایش جمعیت با تولید کمی کیفی به ایران اسلامی هدیه کند.

«ترویج کشاورزی» در کنار بهره‌گیری از دستاوردهای تحقیقاتی و راهبردهای آموزشی، تلاش گسترده‌ای دارد تا براساس رسالت همیشگی و بایسته‌های علمی و تکنیکی، زمینه‌های اتکاء بر خلاقیت فنی - کشاورزی را به‌عنوان یک استراتژی هدایتی در کشاورزان کشور عزیز نهادینه سازد.

«تفکر راستین ترویج» براین پایه استوار است که باتوجه به ظرفیت منابع و عرصه‌های تولید کشاورزی و داشته‌های حمایتی وزارت جهاد کشاورزی، هدایت منطقی و ترویج تخصص و علمی بهره‌برداران را به منظور ارتقای سطح تولید ملی و افزایش بازده منابع در دسترس را براساس رعایت اصل بهره‌وری به سرانجام مقصود برساند.

هماهنگی همه‌جانبه عملی در صف و ستاد سازمان تحقیقات، آموزش و ترویج کشاورزی، نویدبخش ترکیب نوینی از مدیریت پژوهش، یادگیری و ترویج براساس ارتباطات مشارکت محور در تمامی کالبد و بدنه است تا پژوهشگران، مربیان و مروجان بتوانند به‌عنوان حلقه‌های به هم پیوسته و هم‌افزا به کانون رشد و پرورش

بر بردی نمودن دانش برخاسته از بطن مراکز علمی و تحقیقاتی در پرتو یکی هم افزایی جامع و استراتژیک، توانند در مهار خطرات امروزمین و شکوفایی آتی بخشهای کشاورزی، سهم فزاینده ای داشته باشند به سوری که یکی از رویکردهای عملیاتی و کاربردسازی دانش در بخش ترویج، نمونه پروری و نخبه سازی زیربخشهای تخصصی می باشد. بر همین اساس در هفته جهاد کشاورزی سال ۱۳۹۱ مصادف با بزرگداشت سیس نهاد انقلابی و تلاشگر جهاد سازندگی به فرمان امام خمینی (ره) برای کلیه شاغلان دولتی و بهره برداران تولیدکنندگان برتر بخش کشاورزی که به حق طلایه داران توسعه پایدار کشاورزی ایران اسلامی هستند؛ از ناوند منان و رحمان، سلامتی و سعادت آنها را خواهانم.

فرهنگ جهادی، تولید ملی، توسعه
زیرساخت‌های بخش کشاورزی

تسهیلگر نمونه زن روستایی

نام و نام خانوادگی: زهرا احمدین

استان: آذربایجان شرقی

شهرستان: بناب

سال تولد: ۱۳۶۳

تحصیلات: لیسانس

میزان عملکرد: ایجاد ظرفیت اقتصادی، اشتغال‌زایی، تولید

محصولات کشاورزی و صنایع تبدیلی و تکمیلی



شرح فعالیت

- ۱) تسهیل‌کننده در توسعه ظرفیت‌های اقتصادی و اجتماعی پیشرو در توسعه روستایی
- ۲) ارتباط و تعامل با همه بخش‌های مختلف جهاد کشاورزی استان و شهرستان
- ۳) علاقه‌مند به بهبود وضعیت اقتصادی و اجتماعی زنان و دختران روستایی
- ۴) ترغیب و تشویق زنان و دختران روستا و اعضای شرکت تعاونی زنان روستایی به تولید صنایع مختلف و حضور در نمایشگاه‌های مختلف
- ۵) آموزش پرورش مرغ بومی به منظور اشتغال زنان روستایی
- ۶) کاشت و داشت و فرآوری محصولات کشاورزی و مهارت در همه رشته‌های زیر بخش کشاورزی
- ۷) کاشت نمایشی گیاه پنیرک و تولید انواع عرقیات، بازاریابی و فروش محصولات کشاورزی
- ۸) ایجاد فروشگاه‌های دائمی تولیدات زنان روستایی در شهرستان و روستا
- ۹) شرکت در دوره و کلاس‌های آموزشی و ترویجی و آموزش آن به زنان روستایی
- ۱۰) ایجاد نشاط و همدلی در روستا با ایجاد اشتغال برای دختران جوان و تحصیل کرده روستا
- ۱۱) برنامه‌ریزی برای ایجاد صندوق قرض الحسنه برای زنان عضو شرکت تعاونی روستایی به منظور اشتغال و تولید

فرهنگ جهادی تولید ملی، توسعه زیرساخت‌های بخش کشاورزی



مدد کار نمونه ترویجی (مرد)

م و نام خانوادگی: علی اکبر هاشمی

متان: خراسان رضوی

بهرستان: طرقبه و شاندریز

بال تولد: ۱۳۴۶

حصیلات: دیپلم

ملکرد شاخص: اشتغال زایی، جذب مشارکتهای مردمی، احداث واحد
خیره آب و مزارع نمایشی، رعایت اصل بهره‌وری منابع تولید کشاورزی

شرح فعالیت

ایجاد اشتغال و درآمدزایی برای ۴۵ نفر از جوانان روستایی از طریق دریافت وام از صندوق
پهر امام رضا (ع)
'برگزاری کلاسهای آموزشی برای روستاییان و جوانان به منظور ارتقای راندمان مهارتی
خطابان در بخشهای مختلف کشاورزی
'احداث واحد گلاب گیری با مشارکت جوانان روستایی و توسعه کشت گل محمدی در منطقه
حت پوشش به منظور اشتغال زایی
'احداث واحد ذخیره سازی آب از نزولات آسمانی در کنار مزارع و تلاش برای استفاده بهینه از
نابع آبی استحالی
'ایجاد مزارع نمایشی و زمینه سازی برای بالا بردن و افزایش دانش فنی بهره‌برداران و جوانان
روستایی

فرهنگ جهادی، تولید ملی، توسعه
زیرساخت‌های بخش کشاورزی

واحد نمونه مشاع کشاورزی

نام و نام خانوادگی: ابراهیم قادری
استان: بوشهر
شهرستان: دشتی
سال تولد: ۱۳۵۴
تحصیلات: لیسانس باغبانی
عملکرد شاخص: تسطیح و احیای اراضی، ایجاد گلخانه و رعایت اصل بهره‌وری منابع تولید



شرح فعالیت

- ۱) تسطیح و احیای اراضی تحت مدیریت واحد تولیدی براساس توپوگرافی اراضی در ۳۳ هکتار
- ۲) استفاده از سیستم آبیاری تحت فشار و رعایت اصل بهره‌وری منابع تولید کشاورزی به ویژه آب در ۴۰ هکتار
- ۳) کشت محصولات استراتژیک مانند گندم، جو و گوجه فرنگی و ایجاد تاسیسات گلخانه به منظور تولید نشاء
- ۴) عدم خرید و فروش اراضی از بدو عملیات تسطیح و واگذاری
- ۵) اشتغال‌زایی و کارآفرینی در واحد تحت مدیریت
- ۶) سرگروه مشاع به‌عنوان رابط بین اعضا و ادارات ذیربط امور اراضی
- ۷) مشارکت و حضور فعال در کلاسهای ترویجی- آموزشی

فرهنگ جهادی، تولید ملی، توسعه زیرساخت‌های بخش کشاورزی



رکت نمونه خدمات مشاوره‌ای، فنی و مهندسی کشاورزی

م و نام خانوادگی: مرجان زارعی

تان: کرمانشاه

پهرستان: کرمانشاه

ال تولد: ۱۳۵۳

تصیلات: لیسانس زراعت و اصلاح نباتات

ملکرد شاخص: مکانیزه سازی ادوات کشاورزی، اشتغالزایی زنان روستایی منطقه،
سعه کشاورزی حفاظتی، تغییر و تنوع الگوی کشت و تلفیق علوم نوین و دانش بومی

شرح فعالیت

افزایش قابلیت پاسخگویی به بهره‌برداران و کشاورزان از طریق مکانیزه نمودن دریافت و پردازش اطلاعات تسریع در ارائه خدمات به کشاورزان با تهیه نظام جامع آماری و مکانیزه نمودن سیستم توزیع نهاده‌ها تامین و پوشش نیازهای بخش از طریق حضور به‌موقع نیروی فنی و کارشناس موضوعی در عرصه تعامل با کشاورزان از طریق ارائه مشاوره، اعتماد سازی و پیگیری به منظور اثربخشی توصیه‌های فنی ارائه شده هدایت کشاورزی منطقه از سنتی به مکانیزه با تشویق و معرفی استفاده از ادوات مدرن تشکیل تعاونی زنان روستایی و تاسیس صندوقهای خرد زنان برای ایجاد مشاغل خانگی در دو روستا توسعه کشاورزی حفاظتی با به‌کارگیری و جایگزینی ادوات فنی فرسوده با ادوات مدرن و جدید تنوع و تغییر الگوی کشت در تناوبهای زراعی با معرفی کشتهای جدید و جایگزین همچون سیر، از، کلزا، گوجه فرنگی، سیب زمینی و...

توصیه و ترویج آزمایشی کشت و بهره‌برداری از گیاهان دارویی برای اولین بار در عرصه تحت پوشش (۱) مدیریت منابع آبی جهت افزایش سطوح مجهز به سیستمهای تحت فشار (تشکیل پرونده، بازدید، تعدادیابی، امکان سنجی، تهیه کروکی و UTM = مختصات نقطه‌ای مزارع)

(۱) تعامل و همکاری لازم با مراکز علمی و تحقیقاتی و ادارات مرتبط در اجرای طرحهای تحقیقی - ترویجی

(۱) اجرای طرحهای تحقیقی - ترویجی با حضور کارشناسان شرکت در عرصه و رفع خلاهای نیروی

سانی از طریق کارشناس موضوعی

(۱) نظارت مستمر بر واحدهای تولیدی منطقه (واحدهای پرورش قارچ، گلخانهها، مرغدارها و دامداریها)

(۱) تلفیق علوم روز و دانش بومی به منظور تسریع و اثربخشی توصیه‌های فنی در مبارزه با آفات زراعی و باغی

فرهنگ جهادی، تولید ملی، توسعه
زیرساخت‌های بخش کشاورزی

شرکت تعاونی نمونه کشاورزی

نام و نام خانوادگی: سیدحسین صنیع‌خانی

استان: تهران

شهرستان: تهران

سال تولد: ۱۳۳۷

تحصیلات: دیپلم ریاضی

سمت: مدیرعامل شرکت تعاونی کشاورزی مرغداران مرکز
عملکرد شاخص: خدمات رسانی، ایجاد پایانه توزیع تخم مرغ، اشتغال‌زایی و تنظیم بازار



شرح فعالیت

- ۸) تولید روزانه ۳۰۰ تن دان طیور و تهیه و توزیع ۱۵۰ تا ۲۰۰ تن دان طیور بین اعضای تعاونی
- ۹) ایجاد پایانه توزیع تخم مرغ در گرمدره به‌عنوان مرکز تجاری - تولیدی
- ۱۰) اشتغال‌زایی برای ۶۰ نفر به صورت دائمی و ۵۰ نفر به صورت فصلی
- ۱۱) ارائه تاییدیه کیفیت و کنترل تولیدات تخم مرغ اعضای تعاونی
- ۱۲) نشر و انتشار مجله «صنعت مرغداری» توسط اساتید برجسته دانشگاه و مراکز علمی
- ۱۳) مجهز به کارخانه تولید خوراک دام و طیور
- ۱۴) خدمات رسانی بازرگانی به بیش از ۹۲ درصد از اعضای تعاونی

فرهنگ جهادی، تولید ملی، توسعه زیرساخت‌های بخش کشاورزی



شرکت تعاونی تولید نمونه روستایی

م و نام خانوادگی: داود ابراهیمی کمال

مستان: همدان

مهرستان: رزن

سال تولد: ۱۳۵۸

حصیلات: لیسانس زراعت

سمت: مدیرعامل شرکت تعاونی تولید روستایی ولی عصر چورمق
ملگرد شاخص: یکپارچه‌سازی، رعایت اصل بهره‌وری، مکانیزاسیون و عملیات حفاظتی خاک ورزی

شرح فعالیت

- ۱) یکپارچه‌سازی ۶۰۰۰ هکتار اراضی تحت پوشش به صورت آبی و ۴۰۰۰ هکتار از اراضی به صورت دیم
- ۲) رعایت اصل بهره‌وری از منابع تولید به‌ویژه آب در سطح اراضی تحت پوشش تعاونی
- ۳) استفاده بهینه از مکانیزاسیون و ادوات کشاورزی در سطح اراضی تعاونی
- ۴) عملیات خاک‌ورزی و حفاظت خاک از طریق دستگاه‌های نوین کشاورزی
- ۵) کاهش هزینه کاشت و داشت برای بهره‌برداران در سه سال اخیر فعالیت تعاونی
- ۶) اشتغال‌زایی و کارآفرینی برای روستاییان حوزه عمل تعاونی به صورت فصلی
- ۷) ارتباط مستمر با کارشناسان ترویج و نظام بهره‌برداری و بهره‌گیری از یافته‌های فنی و تخصصی آنان
- ۸) ایجاد واحد بوجاری بذر به طور خودمصرفی با ظرفیت ۵۰۰ تن و احداث باسکول تمام اتوماتیک
- ۹) مشارکت در برگزاری و حضور در کلاسهای ترویجی و آموزشی برای بهره‌برداران
- ۱۰) اجرای سیستم آبیاری تحت فشار بارانی در سطح ۱۰۰۰ هکتار
- ۱۱) رعایت تناوب کشت زراعی براساس برنامه‌های ارائه شده از سوی وزارت جهاد کشاورزی
- ۱۲) توسعه کارخانه فرآوری و بسته بندی محصولات کشاورزی مانند گیاهان دارویی و غذایی

فرهنگ جهادی، تولید ملی، توسعه
زیرساخت‌های بخش کشاورزی

شرکت تعاونی نمونه روستایی

نام و نام خانوادگی: سیدعابدین حسینی

استان: فارس

شهرستان: پاسارگاد

سال تولد: ۱۳۵۰

تحصیلات: لیسانس

سمت: مدیرعامل شرکت تعاونی روستایی شهید بهشتی کمین
عملکرد شاخص: خدمات بازرگانی، اعتباری، کلینیک گیاه پزشکی و آزمایشگاه خاک و تولید گلخانه



شرح فعالیت

- ۱) خدمات رسانی و توزیع نهاده‌های کشاورزی به ۳۷ روستای منطقه از طریق فروشگاههای متعلق به تعاونی
- ۲) خرید توافقی محصولات تولیدی کشاورزان تحت پوشش منطقه با بالاترین مبلغ در استان
- ۳) مجهز به کلینیک گیاه پزشکی و آزمایشگاه خاک به منظور خدمات رسانی به اعضای تعاونی و کشاورزان منطقه با به کارگیری کارشناسان تاییدشده نظام مهندسی
- ۴) دارای کارخانه ذرت خشک کنی با ظرفیت بیش از ۱۰ هزار تن در سال
- ۵) احداث گلخانه به مساحت ۲۵۰۰ متر مربع و تولید محصولات گلخانه ای به میزان ۳۰۰ تن و ارائه طرح توسعه‌ای آن
- ۶) ایجاد واحد اعتباری مستقل با ارائه خدمات مالی و تسهیلاتی به اعضای تعاونی و سپرده گذاران
- ۷) دارای عاملیت فروش و توزیع کود، بذر و... مورد نیاز اعضای تحت پوشش

فرهنگ جهادی، تولید ملی، توسعه زیرساخت‌های بخش کشاورزی



شرکت تعاونی نمونه زنان روستایی

ام و نام خانوادگی: اکرم هاشمی

استان: آذربایجان شرقی

بهرستان: شبستر

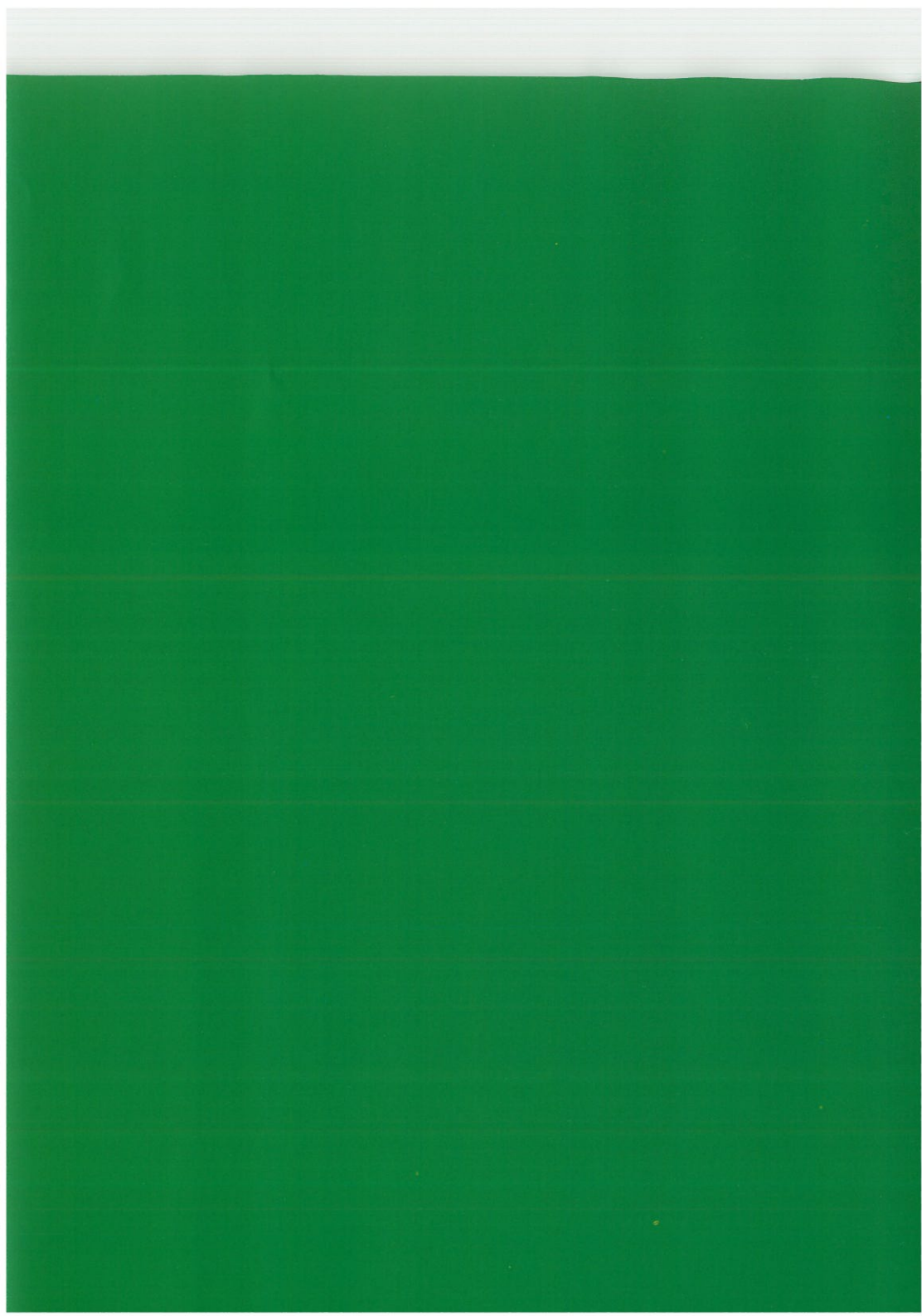
سال تولد: ۱۳۶۰

حصیلات: لیسانس

سمت: مدیرعامل شرکت تعاونی زنان روستایی پروین اعتصامی نظرلو
ملکد شخاص: کارآفرینی، جذب مشارکتهای مردمی، آموزشهای ترویجی مورد نیاز، ایجاد
احداثی

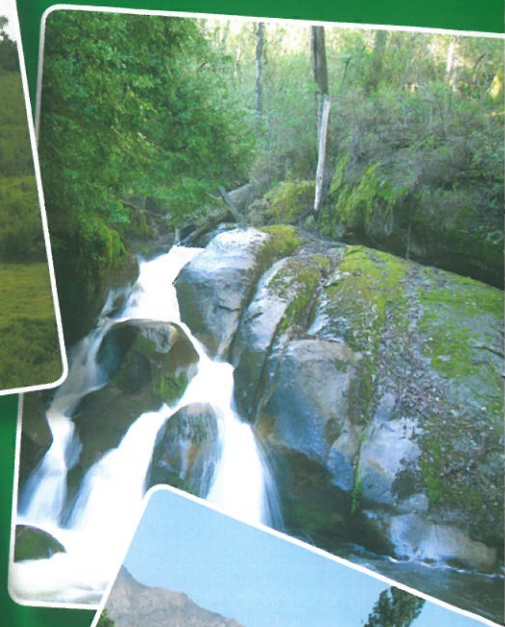
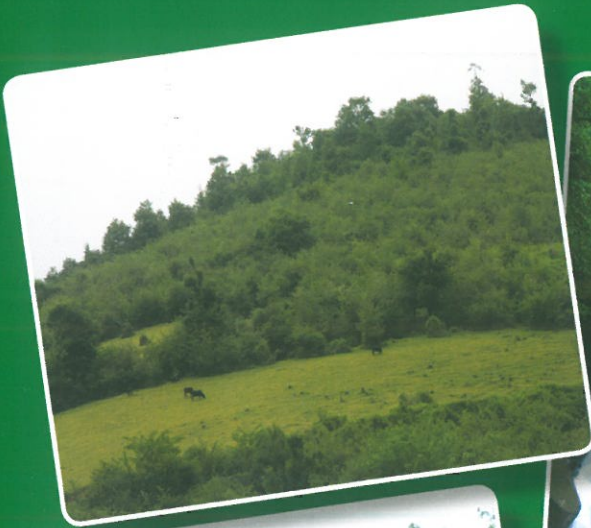
شرح فعالیت

- ۱) اشتغال زایی، کارآفرینی دائمی و فصلی برای زنان تحت پوشش تعاونی و انعقاد قراردادهای اقتصادی، بازرگانی و خدماتی
- ۲) ایجاد واحد اعتباری مستقل و مکانیزه با سودآوری با تعداد ۲۵۲۰ عضو سپرده گذار به منظور ارائه انواع تسهیلات به اعضای تعاونی و سپرده گذاران و اهدای جوایز
- ۳) برگزاری کلاسهای آموزشی و ترویجی براساس نیازسنجی به‌ویژه آموزش کمکهای اولیه، کارآفرینی، بسته‌بندی، گیاهان دارویی، فنی- حرفه‌ای، صنایع تبدیلی و بازاریابی
- ۴) جذب مشارکتهای مردمی از سوی سازمان جهاد کشاورزی، شورای روستا و...
- ۵) ارتباط مستمر با کارشناسان مراکز آموزشی، جهاد کشاورزی، تعاون روستایی



معرفی تولید کنندگان برتر
بخش کشاورزی

زیربخش منابع طبیعی و آبخیزداری



کمیته فنی - تخصصی زیربخش منابع طبیعی و آبخیزداری

مسئول کمیته: رفیع افتخار

اعضای کمیته :

فرهادگودرزی - ماشاءاله رضایی - عبدالله صارمی - اعلا احسن پور - رفیع افتخار - زلفعلی قره‌خانی

سیمای کلی منابع طبیعی و آبخیزداری

نگاه انسان به طبیعت همواره بر احترام و هماهنگی استوار است. با این وجود و با گسترش جمعیت بشری و کمبود زمین‌های مناسب کشاورزی، دست اندازی به جنگل‌ها و مراتع انجام یافته است.

افزایش رفاه، مصرف‌زدگی جامعه بشری به همراه کاهش مرگ و میر ناشی از پیشرفت‌های علوم و فنون و بهداشت، سبب افزایش تصاعدی جمعیت در طول سالیان اخیر شده است به گونه‌ای که جمعیت جهان به دو میلیارد در سال ۱۹۶۰ میلادی رسید و بر اساس پیش بینی‌ها در صورت ادامه روند فعلی در سال ۲۰۳۰ به ۱۰ میلیارد نفر افزایش خواهد یافت درحالی که کره زمین و منابع زیستی آن از ظرفیت‌های مشخص و توان محدودی برخوردار است.

افزایش لجام گسیخته جمعیت و توجه صرف به نیازهای آبی و روزمره و به دنبال آن مصرف گرای، زمین را به نابودی منابع زیستی و گسترش انواع آلودگی‌ها سوق داده است. این درحالی است که یکی از ابعاد بسیار مهم توسعه پایدار، پایداری اکولوژیکی به طور عام و حفظ، توسعه و بهره‌برداری پایدار از منابع طبیعی به طور خاص می‌باشد.

جاری شدن سیل‌های مخرب، فرسایش شدید در اراضی بالادست و دشتهای، گسترش بیابانها، تخلیه روستاها و مهاجرت به حاشیه شهرها از عمده‌ترین مشکلاتی است که حاصل برهم خوردن تعادل اکولوژیک حاکم بر محیط زیست بوده و همگی ناشی از کم توجهی به مسائل منابع طبیعی می‌باشد.

امروزه جنگلها، مراتع، آبخیزها و بیابان‌ها نه تنها به‌عنوان قطب امنیتی - اقتصادی بلکه به‌عنوان پشتوانه بقای سایر بخش‌های اقتصادی نیز مورد توجه می‌باشند. در میان کلیه منابع طبیعی جنگل‌ها، مراتع، همواره به‌عنوان منابعی با اهمیت و ارزشمند در نظر گرفته می‌شوند. این منابع طبیعی در حوضه

ره‌برداری شود همیشه و در هر حال در اختیار انسان و نیازهای انسانی خواهند بود.

سطوح منابع طبیعی ایران

منابع طبیعی	مساحت (هکتار)	سهم از سطح کل کشور (درصد)
جنگل	۱۴۳۱۸۸۷۲	۸/۸
مراتع	۸۴۷۴۶۹۷۱	۵۲/۳
پدیده‌های بیابانی	۳۲۵۷۶۹۲۹	۲۰/۱
بیشه زار و درختچه زار	۲۶۶۵۰۶۷	۱/۶
جمع	۱۳۴۳۰۷۸۳۹	۸۲/۸

سطح کل منابع طبیعی ایران شامل جنگل، مرتع و اراضی بیابانی ۱۳۴۳۰۷۸۳۹ هکتار معادل ۸۲٪ درصد از سطح کل کشور است.

فرهنگ جهادی تولید ملی، توسعه
زیرساخت‌های بخش کشاورزی

مرتعدار نمونه

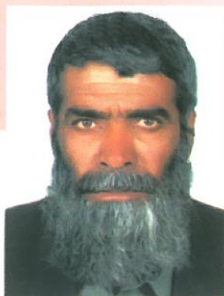
نام و نام خانوادگی: حسن سعادت
استان: خراسان جنوبی
شهرستان: سریشه
سال تولد: ۱۳۴۳
تحصیلات: دیپلم



شرح فعالیت

- ۱) دارای طرح مرتعداری به مساحت ۵۹۳۱ هکتار با ظرفیت ۵۳۱۰ واحد دامی و ۶۶ بهره‌بردار
- ۲) اجرای طرح مرتعداری در محدوده پروژه بین‌المللی ترسیب کربن
- ۳) نماینده بهره‌برداران و مجری طرح قرقبان افتخاری به مدت ۱۱ سال
- ۴) عضو شورای محله و همیار
- ۵) اجرای پروژه‌های اصلاحی (بوته کاری اتریپلکس، تاغ، قیج و هلالی)
- ۶) جلوگیری از ورود دام در زمان اجرای پروژه‌های و قرق مرتع به نحو احسن
- ۷) جلوگیری از ورود دام‌های افاغنه و دیگر مهاجرین به مرتع کشور
- ۸) مدیریت بهره‌برداری در عرصه و اجرای مدیریت چرا
- ۹) بیمه نمودن مراتع و پروژه‌ها
- ۱۰) تغییر معیشت از دامداری متحرک به صنعتی
- ۱۱) ایجاد تولید نهال در کنار طرح مرتعداری
- ۱۲) تغییر مثبت گرایش مرتع و افزایش تولید علوفه به منظور جایگزینی گیاهان خوش‌خوراک با گیاهان مهاجم

فرهنگ جهادی، تولید ملی، توسعه زیرساخت‌های بخش کشاورزی

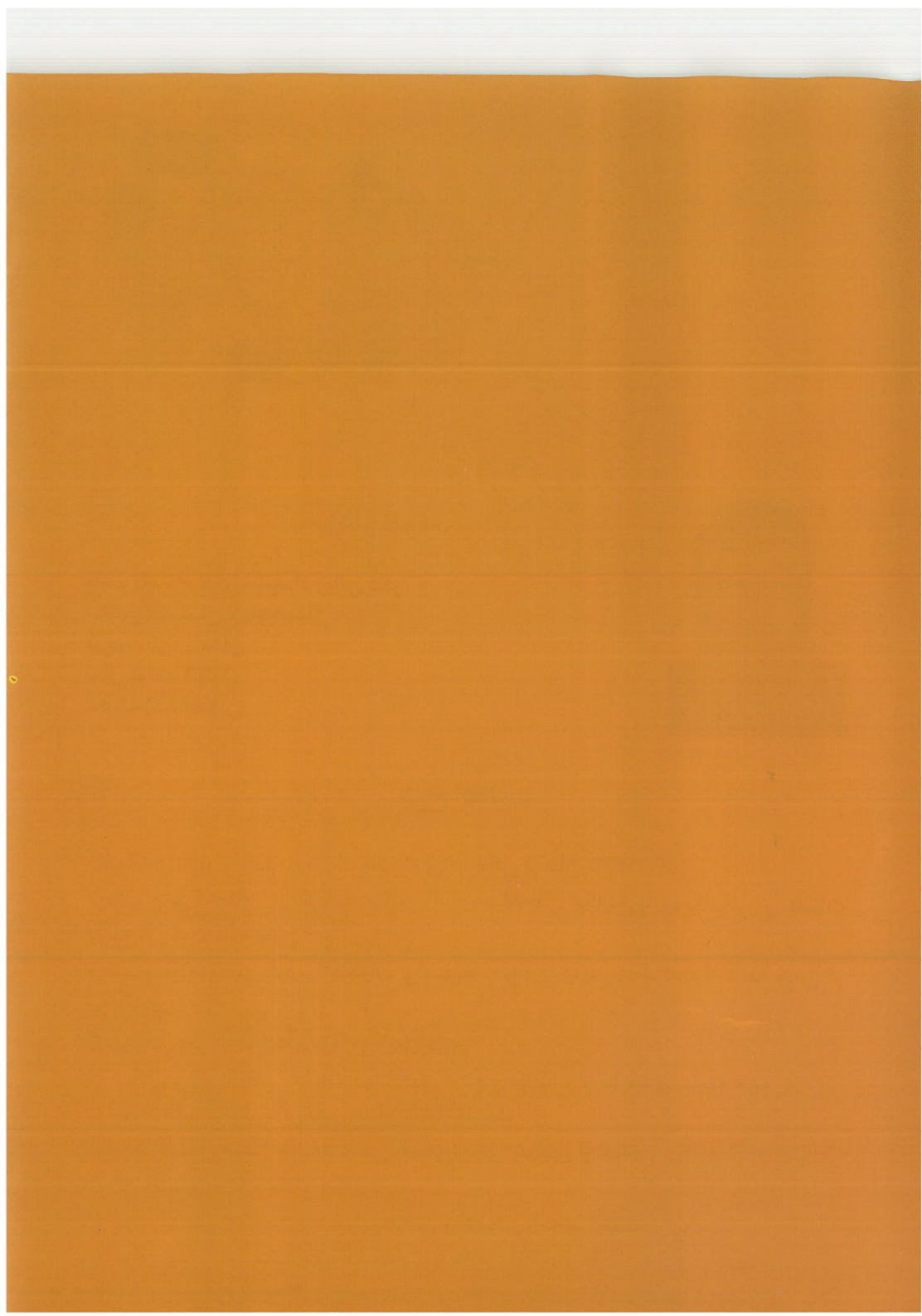


آبخیزدار نمونه

م و نام خانوادگی: شهداد ریگی لادز
متان: سیستان و بلوچستان
بهرستان: زاهدان
سال تولد: ۱۳۳۴
حصیلات: ابتدایی

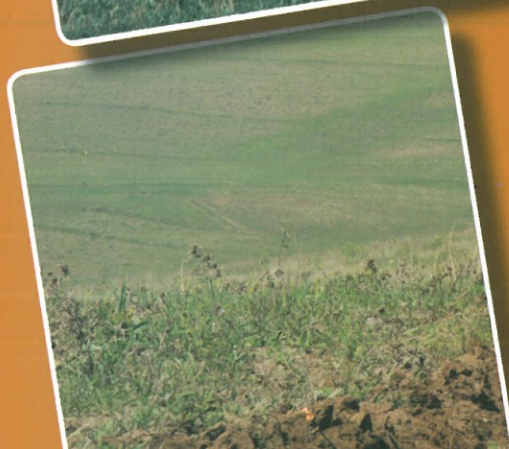
شرح فعالیت

(همکاری موثر و مفید بامعاونت آبخیزداری اداره کل از سال ۱۳۷۵ تاکنون
(جلب مشارکت‌های مردمی به منظور اجرای سازه‌های مکانیکی، بیومکانیکی و عملیات
بولوژیکی در منطقه تفتان
(انجام خلاقیت‌های فردی، ابتکارات و استفاده از نوآوری‌ها به‌ویژه استفاده از دانش بومی در
آبخیزداری
(شرکت موثر در دوره‌های مهارتی آبخیزداری
(همکاری موثر با واحد حفاظت جهت قرق مراتع و مواظبت از سازه‌های ساخته شده
(ارتباط مفید و مؤثر با ترویج به‌عنوان همیار طبیعت
(ایجاد اشتغال موقت و نیمه دائمی (فصلی) برای تعدادی از جوانان بیکار و مردم محل در
ساختن بندهای سنگی ملاتی، گابیونی و...
(اجرای حداقل ۳۰ مورد بند سنگی ملاتی و گابیونی باحجم ۱۵۰۰ متر مکعب.
(اجرای پروژه‌های سکوبندی، خشکه‌چینی، هلالی آبگیر در مقیاس وسیع در منطقه
(اجرای بذرکاری، کپه‌کاری و بذرپاشی در مراتع با جلب مشارکت مردم



معرفی تولیدکنندگان برتر
بخش کشاورزی

زیربخش آب، خاک و صنایع کشاورزی



کمیته فنی - تخصصی آب، خاک و صنایع کشاورزی

مسئول کمیته: غلامرضا ضیایی

اعضای کمیته:

فهمیه محمدپور، فرید وفايي، مهدی پارسامقدم، سیدجعفر اعلم پور، رضا بابانزاده،
مجید میرگوهر، سیدمسعود سیدی نیاسر، نادیا ابطحي، غلامرضا ضیایی

سیمای کلی آب، خاک و صنایع کشاورزی

امور زیربنایی (آب و خاک)

- سیاستگذاری، مطالعه، برنامه‌ریزی، نظارت و حمایت از فعالیتهای مرتبط با امور آب و خاک در چارچوب سیاستهای کلان و توسعه پایدار بخش کشاورزی
- تعیین خط مشی، تهیه و تنظیم برنامه‌های کوتاه مدت، میان مدت و بلند مدت در فعالیتهای مرتبط
- بررسی، تعیین نیازها، الویتهای سرمایه‌گذاری و ارائه پیشنهادات لازم به منظور تامین و تجهیز منابع مالی مورد نیاز (داخلی و خارجی)
- برنامه‌ریزی و پیگیری امور مرتبط با شورای عالی آب، ترتیبات آب کشاورزی، مدیریت یکپارچه آب داخل مزرعه به منظور حفاظت کمی و کیفی ارتقای بهره‌وری
- آب از طریق نهادینه شدن مدیریت تقاضا و مصرف آب کشاورزی
- سیاستگذاری به منظور تعیین قابلیت، حفاظت و اصلاح کمی و کیفی خاکهای کشاورزی کشور
- سیاستگذاری و حمایت از بهینه سازی مصرف انرژی (آب، برق و سوخت) در واحدهای تولیدی
- برنامه‌ریزی جهت ایجاد، استقرار و راهبری سامانه مرکزی اطلاعات فعالیتهای
- فراهم آوردن زمینه‌های حمایتی به منظور ترغیب و تشویق سرمایه‌گذاری بخش غیردولتی در فعالیتهای مربوطه
- سیاستگذاری، برنامه‌ریزی و حمایت از ایجاد و تقویت تشکلهای جهت انتقال امور تصدیگری مرتبط
- سیاستگذاری، برنامه‌ریزی و تعیین نیازهای و اولویتهای تحقیقاتی، آموزشی، پژوهشی و ترویجی

ارزیابی مستمر اثربخشی از برنامه، طرحها، پروژه‌ها و فعالیتهای معاونت به منظور اصلاح سیاستها، اهداف و برنامه‌ها در راستای افزایش بهره‌وری و حفاظت کمی و کیفی منابع تولید

امور صنایع کشاورزی (تبدیلی و تکمیلی)

سیاستگذاری، مطالعه، برنامه‌ریزی، نظارت در توسعه و حمایت از صنایع تبدیلی و تکمیلی محصولات کشاورزی در زمینه آماده سازی، درجه بندی، نگهداری، فرآوری، بسته بندی، کاهش ضایعات پس از برداشت، بازاریابی و ایجاد برندهای ملی و حلال، ایجاد بسته خوشه‌ها و تحقق و توسعه در بخش برای محصولات کشاورزی از قبیل تولیدات راغی، باغی، گلخانه‌ای، دامی، شیلات و آبزیان، جنگل و مرتع

انجام وظایف ناشی از سیاستها، قوانین و آیین نامه‌های مرتبط، تعیین خط مشی‌ها، تهیه و تنظیم برنامه‌های کوتاه مدت، میان مدت و بلندمدت براساس شاخصهایی از قبیل طب‌ها و کانونهای تولید، مزیت‌های ارزش افزوده، رقابتی، تنوع بخشی، تولید محصولات سالم و افزایش ظرفیتهای صادراتی

تهیه و تنظیم ضوابط، معیارها و دستورالعملهای مرتبط

صدور مجوز تاسیس، بهره‌برداری و توسعه واحدهای صنایع تبدیلی و تکمیلی محصولات کشاورزی

- برنامه‌ریزی و هماهنگی جهت استقرار و راهبری سامانه اطلاعاتی فعالیتهای
- بررسی، تعیین نیازها، اولویتهای سرمایه گذاری و ارائه پیشنهادات لازم به منظور تامین تجهیز منابع مورد نیاز
- حمایت و راهبری جهت بازسازی و نوسازی صنایع تبدیلی، تکمیلی به منظور ارتقای بهره‌وری، افزایش راندمان و بهره‌وری
- سیاستگذاری و حمایت از بهینه سازی مصرف انرژی (آب، برق و سوخت) در واحدهای تولیدی
- سیاستگذاری و برنامه‌ریزی جهت توسعه صنایع پس از برداشت به منظور کاهش ضایعات و استفاده بهینه از زائدات محصولات کشاورزی
- تبادل اطلاعات فنی و تخصصی با موسسات ملی و بین‌المللی به منظور بهره‌برداری از تجربیات آنها
- برنامه‌ریزی و تعیین ضوابط و اولویتهای ترخیص و فعالیتهای گمرکی ماشین آلات و تجهیزات مورد نیاز

- سیاست‌گذاری، برنامه‌ریزی و حمایت به منظور ظرفیت‌سازی و توانمندسازی تشکلهای صنایع تبدیلی و تکمیلی کشاورزی
- سیاست‌گذاری، برنامه‌ریزی و تعیین نیازها و اولویتهای تحقیقاتی آموزشی و ترویجی مورد نیاز
- هماهنگی، تعامل و تبادل اطلاعات با سایر واحدهای ذیربط ستادی و استانی به‌ویژه وزارت صنایع، محیط زیست، وزارت بهداشت و درمان
- نظارت مستمر بر اجرای طرحها و ارزیابی فعالیت و اقدامات انجام شده مرتبط

برترین تولید کنندگان زیربخش آب، خاک و صنایع کشاورزی



فرهنگ جهادی، تولید ملی، توسعه زیرساخت‌های بخش کشاورزی

بهره‌بردار نمونه آب و خاک



نام و نام خانوادگی: ذات اله تنکابنی

استان: مازندران

شهرستان: آمل

سال تولد: ۱۳۴۰

تحصیلات: دیپلم

میزان عملکرد: تجهیز، نوسازی و یکجا کشی در سطح ۳۷۵ هکتار

شرح فعالیت

- ۱) مشارکت فعال در روستا برای عملیات تجهیز، نوسازی اراضی و یکجا زراعی
- ۲) همکاری فعال با جهاد کشاورزی و پیمانکاران مجری طرح برای حفظ حداقل سطح اجرایی
- ۳) ایفای نقش تسهیلگری در منطقه برای بهینه سازی شرایط آب و خاک
- ۴) کشت مکانیزه برنج و ترویج این شیوه برای اقتصادی نمودن کشت
- ۵) آبیاری برنج به صورت تناوبی و صرفه جویی در مصرف آب
- ۶) استفاده از کشت شیدر به عنوان کود سبز و تقویت حاصلخیزی خاک
- ۷) استفاده بهینه از منابع آب و خاک و عملکرد مناسب شلتوک
- ۸) حفظ خاک سطحی در زمان تجهیز و بازگرداندن آن به لایه سطحی برای حفظ حاصلخیزی خاک
- ۹) مشارکت در فعالیت‌های گروهی از جمله تشکیل تعاونی تولید برنجکاران آمل
- ۱۰) همکاری مستمر با مدیریت جهاد کشاورزی در راستای تحقق تولید پایدار
- ۱۱) مشارکت فعال در کلاس‌ها و کارگاههای آموزشی ترویجی

فرهنگ جهادی تولید ملی، توسعه
زیرساخت‌های بخش کشاورزی



کشاورز نمونه مصرف کننده بهینه آب
باپه کارگیری روشهای آبیاری تحت فشار

نام و نام خانوادگی: محسن جوادی

استان: خراسان رضوی

شهرستان: تربت جام

سال تولد: ۱۳۴۹

تحصیلات: لیسانس

میزان عملکرد: اجرای سیستم آبیاری بارانی و قطره‌ای در سطح ۲۰۷ هکتار

شرح فعالیت

- ۱) مدیریت صحیح آبیاری با استفاده از سیستم آبیاری تحت فشار و نیز بهره‌برداری صحیح از سیستم با توجه به نیاز آبی گیاه
- ۲) مدیریت صحیح آبیاری دقیق و کاهش قابل توجه مصرف آب نسبت به سیستم سطحی
- ۳) مدیریت صحیح کود آبیاری در کشت محصول
- ۴) همکاری در انتخاب صحیح سیستم متناسب با الگوی کشت
- ۵) کشت نشایی صیفی (خریزه) و کاهش مصرف آب و نیز افزایش کارایی مصرف آب
- ۶) استفاده از مشاوره کارشناسان فنی در مدیریت آبیاری و مزرعه و به‌کارگیری توصیه‌ها
- ۷) مشارکت در اجرای سیستم و سرمایه‌گذاری متناسب در این راستا
- ۸) مدیریت جامع مزرعه و استفاده بهینه از سیستم با برنامه‌ریزی صحیح و مناسب
- ۹) برنامه‌ریزی برای استفاده از ادوات اندازه‌گیری پتانسیل آب در خاک و رطوبت خاک در مزرعه
- ۱۰) استفاده از ترکیبات حاصلخیزکننده و آفت‌کش‌های زیستی و آلی
- ۱۱) ارتباط مستمر و موثر با کارشناسان در راستای تولید پایدار و محصول با کیفیت مناسب و سالم



واحد نمونه صنایع تبدیلی و تکمیلی تولیدات گیاهی

نام واحد: سردخانه، نگهداری و بسته بندی مرکبات

نام و نام خانوادگی مدیرعامل: عبدالله کاظم تمیمی

استان: مازندران

شهرستان: تنکابن

سال تولد: ۱۳۴۷

تحصیلات: لیسانس

میزان عملکرد: ۷۰۰۰ تن در سال



شرح فعالیت

- ۱) ایجاد واحد در قطب تولید کیوی، میوه و مرکبات، درجه بندی، بسته بندی و سردخانه
- ۲) نگهداری محصولات (بالای صفر، دو مداره و اتمسفر کنترل شده)
- ۳) وجود سرد خانه C.A
- ۴) انجام تحقیقات در خصوص نگهداری کیوی و انتشار کتاب در این زمینه
- ۵) ایجاد نوآوری و استفاده بهینه از زمین و در نتیجه احداث سردخانه ۷۰۰۰ تنی در زمین ۳۵۰۰ متر مربعی و استفاده بهینه از ارتفاع (۱۰ متر)
- ۶) دارا بودن صادرات محصول
- ۷) دارا بودن خط تولید سبدهای پلاستیکی مورد نیاز بسته بندی میوه و مرکبات
- ۸) دارا بودن ترمومتر مخصوص اندازه گیری دمای مرکز میوه
- ۹) استفاده از باکس بالتهای جدید جهت نگهداری میوه در ارتفاع زیاد در سردخانه
- ۱۰) ایجاد اشتغال به صورت دائمی و فصلی
- ۱۱) دارا بودن سیستم دوربین مدار بسته و کنترل از راه دور
- ۱۲) توانمند، ام توسعه واحد صنعتی، تنوع تولید، کاهش حد انتظار (بیش از ۳۰ نوع محصول)

فرهنگ جهادی، تولید ملی، توسعه
زیرساخت‌های بخش کشاورزی



واحد نمونه صنایع تبدیلی و تکمیلی تولیدات دامی

م واحد: شرکت شیر پاستوریزه ارمغان
م و نام خانوادگی مدیرعامل: سید محمد اسماعیل رهنما
متان: فارس
بهرستان: فسا
مال تولد: ۱۳۳۶
حصیلات: لیسانس
بزان عملکرد: تولید ۶۴۰۰۰ تن لبنیات در سال

شرح فعالیت

- (کنترل کلیه بخشهای تولید، انبار، پرسنل از طریق سیستم رایانه ای)
- (توسعه مراکز جمع آوری شیر و کمک به رشد و تولید شیر خام در منطقه)
- (استفاده از شیو ههای بهینه سازی مصرف سوخت در واحد و تبدیل سوخت مصرف از گازوئیل، گاز،
- (انجام کلیه عملیات لازم جهت اخذ گواهینامه صنعت سبز)
- (تنوع بخشی به محصولات تولیدی خصوصا پنیر)
- (اخذ گواهینامه ایزو ۱۷۰۲۵)
- (برگزاری کلاسهای آموزشی جهت ارتقای بهره‌وری کارکنان)
- (انجام امور بازرگانی مناسب جهت توزیع محصولات با توجه به رقابت در منطقه)
- (حفظ و توسعه اشتغالزایی)
- (انجام اقدامات لازم جهت توسعه محصولات تولیدی در آتی (تولید بستنی و شیر استریل)
- (تولید انواع فرآورده‌های لبنی پاستوریزه، استریل و پنیر)

کلام آخر...

در سال زراعی ۹۱-۱۳۹۰ مراتب شناسایی، انتخاب و معرفی تولیدکنندگان و بهره‌برداران برتر بخش کشاورزی کشور با رعایت مواردی مانند بهره‌وری حداکثری از منابع تولید و استفاده بهینه از امکانات، حفظ مسائل زیست محیطی، اصلاح الگوی مصرف کود و سم، استقبال از برنامه‌های ترویجی و آموزشی، کاهش هزینه‌های تولید کشاورزی مبتنی بر اصول اقتصاد تولید، فعالیت در قالب طرح‌های محوری در بخش کشاورزی و... ضمن رعایت استانداردهای موجود در هر رشته انجام پذیرفت.

تحقق این مهم تنها با همت والای مدیریت، مسئولین و کارشناسان فنی و تخصصی و پرسنل جهاد کشاورزی و مجموعه‌های وابسته به وزارتخانه و تشکلهای غیردولتی مرتبط در کلیه سطوح سازمانی در دهستان، شهرستان، استان و ستاد مرکزی، مقدور و میسر گردید. لذا در این مختصر از تمام عزیزانی که در این فرآیند ما را یاری نمودند، صمیمانه تقدیر و تشکر به عمل می‌آید.

دبیر خانه ستاد

شناسایی، انتخاب و معرفی تولیدکنندگان برتر بخش کشاورزی کشور

خرداد ۱۳۹۱